

Draaiboek samenwerking
Gevangeniswezen & Reclassering

VOORWOORD

Het huidige Draaiboek Samenwerkingsmodel Terugdringen Recidive Gevangeniswezen en 3 Reclasseringsorganisaties (3RO) is tot stand gekomen op basis van het Draaiboek Samenwerkingsmodel Terugdringen Recidive (verder te noemen het Draaiboek) van april 2006. De ervaringen van de vijf TR pilots met het Draaiboek uit 2006 en de aanbevelingen uit het auditrapport van TNO Management Consultants van december 2006 zijn hierin verwerkt in samenspraak met de drie Reclasseringsorganisaties. Vanaf april 2007 tot en met juni 2007 is er in verschillende (gezamenlijke) bijeenkomsten van GW en 3RO ingegaan op de verbetering van het Draaiboek. Resultaten hiervan zijn verwerkt in de versie van het Draaiboek zoals deze nu voor u ligt.

Het totale Draaiboek valt uiteen in twee delen. Het eerste deel van het Draaiboek gaat in op het model zelf. Het bevat een beschrijving van de aanleiding, uitgangspunten, globale procesbeschrijvingen en procesbeschrijvingen per onderdeel, als ook de beleidsmatige samenhang met andere processen en projecten. Hopelijk bewijst dit deel zijn nut in het gebruik voor de dagelijkse praktijk. In het tweede deel van het Draaiboek zijn de bijlagen opgenomen, als diverse documenten, de voorlopige FIF etc. en heeft hier meer tot doel om het te gebruiken als naslagwerk. In de bijlage is ook de agenda voor 2008 opgenomen. Hierin is vermeld welke onderwerpen in 2008 nadere worden uitgewerkt en uitgediept.

Het Draaiboek GW-3RO geldt voor alle onderdelen van GW, zoals o.a. HvB, Gevangenis gesloten, BBI en ZBBI, evenals de drie reclasseringsorganisaties. Het Draaiboek GW-3RO biedt inzicht in de werkprocessen die betrekking hebben op de samenwerking tussen GW en 3RO. Waar dit geldt voor sommige interne processen is dit opgenomen. Daarnaast moet iedere deelnemende organisatie de interne processen afstemmen op een goede aansluiting op het model. Dit is een eigen interne verantwoordelijkheid van de GW en 3RO. Het is een (dynamisch) werkmodel, welke ruimte biedt voor regionale en lokale ontwikkelingen, daar waar het gaat om het verbeteren van werkprocessen en samenwerkingsverbanden. Het Draaiboek biedt hiervoor een duidelijk kader waarbinnen ruimte is voor ontwikkelingen die bijdragen aan verbetering van het Samenwerkingsmodel en het samenwerkingsverband GW-3RO. De lokale en regionale ontwikkelingen dienen te worden afgestemd met de betrokken functionarissen, als Hoofden CBTR en regiomanagers en Hoofden 3RO. Deze regionale ontwikkelingen kunnen een bijdrage leveren aan de doorontwikkeling van het Samenwerkingsmodel GW-3RO.

Het Draaiboek is vastgesteld op 8 november 2007 door de Sectordirecteur Gevangeniswezen en de directeuren 3RO. Het heeft hierdoor de status van landelijk geldend beleid binnen en tussen de verschillende deelnemende organisaties. Op 31 december 2007 is de werkwijze Terugdringen Recidive conform het Samenwerkingsmodel GW – 3RO operationeel in alle penitentiaire inrichtingen. Het Draaiboek wijzigt opnieuw na het opdoen van nieuwe ervaringen en hernieuwde inzichten gedurende het jaar 2008.

Gevangeniswezen

Peter van der Sande
Sectordirecteur Gevangeniswezen



Reclasseringsorganisaties

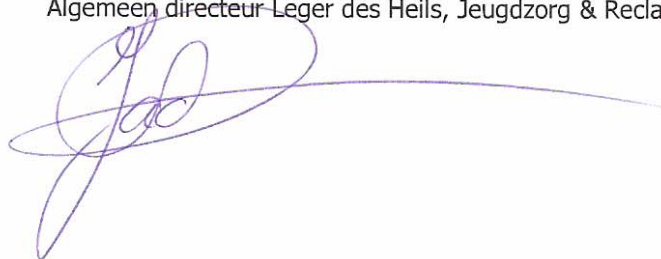
Sjef van Gennip
Algemeen directeur Reclassering Nederland



Edwin ten Holte
Directeur Stichting Verslavingsreclassering GGZ



Jacco Groeneveld
Algemeen directeur Leger des Heils, Jeugdzorg & Reclassering



Ministerie van Justitie
Dienst Justitiële Inrichtingen



Verslavingsreclassering

Reclassering Nederland



INDEX

Voorwoord	2
Inleiding	5
Hoofdstuk 1 Samenwerkingsmodel GW – 3RO	6
1.1 Programma Terugdringen Recidive.....	6
1.1.1 Diagnostiek.....	6
1.1.2 Gedragsinterventies.....	6
1.1.3 Aansluiting Nazorg.....	7
1.1.4 Samenwerking GW – 3RO	7
1.2 Doelgroep TR.....	8
Hoofdstuk 2 Het samenwerkingsmodel	9
2.1 Uitgangspunten.....	9
2.2 Procesbeschrijving op hoofdlijnen	10
2.2.1 Overzicht totaal proces TR	11
2.2.2 Startfase TR.....	12
2.2.3 Intramurale fase TR.....	16
2.2.4 Extramurale fase TR	19
2.2.5. Preventieve hechtenis.....	21
2.3 Taken, verantwoordelijkheden, bevoegdheden en beslismomenten.....	23
Hoofdstuk 3 Het coördinatiebureau Terugdringen Recidive.....	25
3.1 Doelstelling	26
3.2 Taken.....	26
3.4 Samenwerking CBTR – Bureau Selectie en Detentie (BSD) en MMD	26
3.5 Samenwerking CBTR – selectiefunctionaris	27
Hoofdstuk 4 Informatie- en rapportage systeem.....	28
4.1 Facilitering van werkplekken 3RO binnen PI.....	28
4.2 Trajecten Informatiesysteem (TRIS).....	28
4.3 Cliënt Volg Systeem (CVS).....	29
4.4 Monitoring- en escalatierichtlijn	29
4.5 Communicatie en informatie.....	33
Hoofdstuk 5 Samenhang met projecten /afdelingen.....	34
5.1 Aansluiting Nazorg.....	34
5.2 Inrichting voor Stelselmatige Daders (ISD)	35
5.3 Verslaafden Begeleidingsafdeling (VBA).....	35
5.4 Werkt!	36
5.5 Voorwaardelijke Invrijheidstelling (Vi)	36
5.6 Redesign Toezicht	36
Hoofdstuk 6 Wijzigingen Draaiboek.....	37
Afkortingenlijst.....	41

INLEIDING

Het Programma Terugdringen Recidive (TR) maakt deel uit van het project Modernisering Sanctie Toepassing (MST) dat onderdeel is van het Veiligheidsprogramma van het kabinet. Doel van het programma is het verminderen van recidive van (ex)-gedetineerden. Bij de start van het programma TR in 2002 was de recidive van gedetineerden hoog. Van alle gedetineerden die in 1997 werden ontslagen uit een gevangenis blijkt na vijf jaar 70% van de gedetineerden opnieuw met justitie in aanraking te zijn gekomen. 47% hiervan heeft opnieuw een detentie opgelegd gekregen. De minister heeft opdracht gegeven om de recidive te verminderen, door de tijd die justitiabelen in de gevangenis doorbrengen of onder reclasseringstoezicht staan, zo in te vullen dat de kans op recidive vermindert. Hiertoe is een doelgroep geformuleerd en een werkwijze bedacht. Aan de hand van diagnostiek (Risico InschattingSchalen - RISc) wordt het gezamenlijke reïntegratieplan vastgesteld, worden (erkende) gedragsinterventies tijdens detentie – intramuraal en extramuraal – uitgevoerd en Aansluiting Nazorg georganiseerd. Deze werkwijze is gericht op het terugdringen van recidive. Het Draaiboek Samenwerkingsmodel TR geeft de samenhang weer tussen deze onderdelen en benoemt op welke wijze en op welk moment, functionarissen uit de diverse organisaties, werkzaamheden moeten verrichten. Het Draaiboek Samenwerkingsmodel TR omvat de operationalisatie van het Samenwerkingsmodel dat ontwikkeld is in het Programma Terugdringen Recidive.

Tot september 2007 hebben 5 TR clusters - PI Noord-Holland Noord, PI Overijssel, PI Rijnmond, PI Limburg Zuid en PI Vught – gezamenlijk met de drie reclasseringsorganisaties (3RO) – Reclassering Nederland (RN), Leger des Heils, Jeugdzorg en Reclassering (LJ&R) en Stichting Verslavingsreclassering GGZ Nederland (SVG) - ervaringen op gedaan met het werken conform het Samenwerkingsmodel uit eerdere versies van het Draaiboek TR.

Dit Draaiboek bestaat uit twee gedeelten, te weten:

- Het Samenwerkingsmodel GW en 3RO Terugdringen Recidive.
Hierin komt aan de orde:
 - Het programma Terugdringen Recidive;
 - Het Samenwerkingsmodel en het werkproces binnen het Samenwerkingsmodel;
 - De samenhang met andere projecten en/of afdelingen binnen een penitentiaire inrichting;
 - De organisatie van het Coördinatiebureau Terugdringen Recidive.
- De bijlagen.
Deze bestaan uit:
 - De formats van documenten; deze zijn noodzakelijk in het Samenwerkingsmodel en om het reïntegratietraject te volgen en te verantwoorden. Deze documenten worden gearchiveerd in de digitale cliëntdossiers (Trajecteninformatie systeem (TRIS), Cliënt Volg Systeem (CVS)). Deze documenten worden ook opgeslagen in het penitentiair dossier;
 - Documenten die specifiek voor medewerkers van het GW gelden.

HOOFDSTUK 1 SAMENWERKINGSMODEL GW – 3RO

1.1 Programma Terugdringen Recidive

Het programma Terugdringen Recidive, één van de maatregelen van MST, beoogt een doelgerichte en effectieve uitvoering van de straf in termen van recidivevermindering door samenwerking tussen DJI-GW en de 3RO. Het plegen van (gedrags)interventies tijdens de detentie in nauwe samenwerking met GW en 3RO levert een bijdrage aan het verminderen van recidive bij gedetineerden en daarmee aan de veiligheid van de samenleving. Op basis van wetenschappelijk onderzoek van programma's ter vermindering/voorkoming van recidive voor justitiabelen in Canada en Wales is vast komen te staan dat een integrale aanpak en samenwerking GW – 3RO onlosmakelijk verbonden is. Met andere woorden: door samenwerking verbetert de effectiviteit.

De vier pijlers van Terugdringen recidive zijn als volgt:

- Diagnostiek
- Gedragsinterventies
- Aansluiting Nazorg
- Samenwerking GW – 3RO

1.1.1 Diagnostiek

RISc – Recidive InschattingsSchalen – is een instrument voor reclasseringsdiagnostiek. Op basis van een inschatting van de kans op recidive - door het meten van de criminogene factoren, de responsiviteit (motivatie, leerstijl en persoonlijkheid) - wordt bepaald met welke gedragsinterventies de kans op recidive verkleind kan worden.

1.1.2 Gedragsinterventies

Een programmatisch en gestructureerd geheel van methodische handelingen gericht op het beïnvloeden van gedrag en denken van gedetineerden om de kans op recidive te verminderen. Uit wetenschappelijk onderzoek blijkt dat gedragsinterventies het meest effectief zijn als zij aan een aantal voorwaarden voldoen; het zogeheten "what works" principe.

Gedragsinterventies die gericht zijn op het versterken van cognitieve vaardigheden zijn doorgaans het meest effectief. Het gaat dan om het beheersen van impulsen, omgaan met conflicten, en het ontwikkelen van meer pro-sociale normen en waarden. De gedragsinterventies richten zich alleen op zaken die te maken hebben met het criminele gedrag, de zogeheten veranderbare 'criminogene factoren' (bijvoorbeeld verslavingsproblematiek, huisvesting, werkloosheid, impulsiviteit etc.). Dit geldt voor alle gedetineerden. Gedragsinterventies zelf moeten goed gestructureerd zijn en gebaseerd op wetenschappelijke inzichten, en rekening houden met de leerstijl en motivatie van de gedetineerde.

De aangeboden gedragsinterventies zijn gebaseerd op het gedachtegoed van 'what works': dát doen wat op basis van wetenschappelijk onderzoek effectief blijkt te zijn in het verminderen van de kans op recidive. Uit onderzoek blijkt dat gedragsinterventies vooral effectief zijn als ze:

- goed gestructureerd zijn;
- aan de juiste doelgroep worden aangeboden;
- voor de juiste criminogene tekorten worden ingezet;
- worden uitgevoerd zoals ze zijn bedoeld/beschreven.

Voor daders met een laag risico zijn gedragsinterventies niet effectief, Voor daders met meerdere criminogene tekorten zal een intensief programma nodig zijn, dat bestaat uit meerdere

gedragsinterventies, zodat alle relevante criminogene factoren worden aangepakt. Welke gedragsinterventies nodig zijn verschilt per persoon; het gaat om maatwerk. De interventies worden beschreven in het reïntegratieplan, dat gedurende de hele detentie van kracht blijft. Gedurende het hele reïntegratietraject kunnen gedragsinterventies ingezet worden, zowel in het intra – als het extramuraal detentiegedeelte.

Zes gedragsinterventies voor volwassenen zijn voorlopig erkend door de Erkenningcommissie Gedragsinterventies Justitie. Deze Erkenningcommissie valt onder Directie Sancties en Preventiebeleid. De Erkenningcommissie toetst gedragsinterventies op bewezen effectiviteit dat wil zeggen op de wetenschappelijke onderbouwing en op de resultaten behaald in de praktijk. Er zullen in de toekomst ongeveer tien gedragsinterventies zijn die gebruikt kunnen worden binnen het Samenwerkingsmodel GW – 3RO.

(Voorlopig) Erkende gedragsinterventies:	
Training Cognitieve Vaardigheden – CoVa	Reclassering Nederland
Training Cognitieve Vaardigheden voor minder begaafden – CoVa+	Leger des Heils, Jeugdzorg en Reclassering
Agressieregulatietherapie – ART	Leger des Heils, Jeugdzorg en Reclassering
Arbeidsvaardigheidstraining (ArVA)	Reclassering Nederland
Leefstijltrainig verslaafde justitiabelen	Stichting Verslavingsreclassering GGZ
Terugvalpreventie middelen	Stichting Verslavingsreclassering GGZ

De (gedrags)interventies Woontraining, Budgetteertraining en Training voor plegers van huiselijk geweld zijn nog in ontwikkeling.

1.1.3 Aansluiting Nazorg

Aansluiting Nazorg beoogt een soepele overgang van de intramuraal detentiefase naar een extramuraal detentiefase of terugkeer na detentie in de gemeente van herkomst. Daartoe zijn de volgende vier voorwaarden van essentieel belang:

- bezit van legitimatiebewijs;
- mogelijkheid van werk / inkomen;
- huisvesting;
- zorg / hulpverlening.

In een vroeg stadium van de detentie wordt de gedetineerde gescreend op deze onderdelen. Het resultaat van deze screening wordt doorgegeven aan (en doorgesproken met) de gemeente van herkomst. Door nauwe samenwerking tussen het gevangeniswezen en gemeenten (en overige ketenorganisaties) voor wat betreft inhoud, planning en uitvoering van op nazorg gerichte activiteiten, kan hierdoor in een vroeg stadium - voordat de gedetineerde naar de gemeente terugkeert - maatregelen genomen worden onder regie van de gemeente en de gedetineerde om deze voorwaarden te realiseren.

1.1.4 Samenwerking GW – 3RO

Binnen het programma TR is sprake van een ketenafhankelijke samenwerking tussen het GW en de 3RO. Het doel van het Samenwerkingsmodel is om door een goede samenwerking tussen het Gevangeniswezen en de Reclassering te komen tot één 'integraal traject' voor de gedetineerde. Beide organisaties zetten zich optimaal in door informatie te delen, gebruik te maken van de deskundigheid van elkaar, de instellingsbelangen weten te overstijgen om tot een éénduidige aanpak te komen.

1.2 Doelgroep TR

De TR-doelgroep is als volgt gedefinieerd:
gedetineerden die bij vonnis in eerste aanleg zijn veroordeeld tot een onvoorwaardelijke gevangenisstraf met een netto strafrestant van minimaal vier maanden of;
gedetineerden die bij vonnis in eerste aanleg veroordeeld zijn tot een netto strafrestant van minder dan vier maanden met bijzondere voorwaarden die gezamenlijk meer dan vier maanden is.

Uitgesloten van TR zijn:

- veroordeling TBS;
- levenslang;
- gevangenis therapie PSC;
- strafrechtelijk vreemdeling.

Objectieve contra-indicaties zijn:

- Penitentiair Ziekenhuis;
- Pieter Baan Centrum;
- Indicatiestelling Bijzondere Groepen.

Onder Bijzondere Groepen wordt verstaan al die gedetineerden die in een van de volgende afdelingen verblijven:

- Individuele Begeleidingsafdeling (IBA);
- Beveiligd Individuele Begeleidingsafdeling (BIBA);
- Forensische Schakelunit (FSU);
- Forensische Observatie en begeleidingsafdeling (FOBA);
- Landelijke Afzonderingsafdeling (LAA);
- Landelijke Afzondering Beheersproblematische Gedetineerden (LABG);
- Afdeling Beperkt Gemeenschapsgeschied(BGG);
- Bijzondere afdeling terrorisme;
- Extra Beveiligde Inrichting (EBI);
- Penitentiair Selectiecentrum.

Subjectieve contra-indicaties zijn:

- onvoldoende Nederlands sprekend;
- niet mee willen werken aan reïntegratietraject;
- gedetineerden die op een lijst van Vlucht Gevaarlijke Gedetineerden (VGG) staan.

Voor zowel de objectieve als subjectieve contra-indicaties kan gelden dat de start van het TR-traject wordt uitgesteld of de voortgang tijdelijk wordt stilgelegd. Deze gedetineerden blijven tot de TR-doelgroep behoren op grond van de selectie criteria maar komen pas in aanmerking voor een reïntegratieplan of voortzetting daarvan wanneer de contra-indicatie is vervallen. Dit is dus een situatie van uitstel. Het bestaan van contra-indicaties kan leiden tot afstel wanneer het resterende strafrestant onvoldoende is voor de start en/of uitvoering van het TR-traject. Het besluit " tijdelijk geen TR deelnemer" moet onderbouwd zijn vastgelegd en wordt aan de gedetineerde meegedeeld.

Alle gedetineerden met een netto strafrestant van minimaal vier maanden of een netto strafrestant van minder dan vier maanden met bijzondere voorwaarden die gezamenlijk meer dan vier maanden is, die op de RISc hoog, middel of laag scores en de verklaring deelname TR getekend hebben, zijn TR-gedetineerden. Bij gedetineerden die laag scores op de RISc zijn veelal geen gedragsinterventies geïndiceerd. Zij krijgen een reïntegratieplan zonder (gedrags)interventies, met de mogelijkheid tot detentiefasering.

HOOFDSTUK 2 HET SAMENWERKINGSMODEL

Het Samenwerkingsmodel Terugdringen Recidive beschrijft het samenwerken, de taken, de verantwoordelijkheden en de beslismomenten van medewerkers uit beide organisaties: het GW en de 3RO. Het beschreven processchema biedt een helder kader waarbinnen de samenwerking gerealiseerd wordt.

2.1 Uitgangspunten

- Het Samenwerkingsmodel is geldend voor het Gevangeniswezen en voor de drie reclasseringsorganisaties.
- Het GW is opdrachtgever, de 3RO zijn opdrachtnemer en leggen verantwoording af aan het GW over de uitvoering van de verstrekte opdrachten.
- Gedurende het gehele reïntegratietraject is sprake van een gezamenlijke verantwoordelijkheid van het GW en de 3RO.
- Gedurende de intramurale fase voert de trajectbegeleider GW de regie over het reïntegratietraject.
- Gedurende de extramurale fase voert de reclassering de regie over het reïntegratietraject.
- Ieder reïntegratietraject eindigt met een penitentiair programma, mits aan de termijnen en criteria wordt voldaan.
- Een gedetineerde die binnen de TR-doelgroep valt, krijgt de keuze om mee te werken aan een reïntegratietraject.
- Niet meewerken aan een reïntegratietraject heeft als consequentie dat de detentiefasering niet verder gaat dan een Beperkt Beveiligde Inrichting (BBI¹) zonder verlof².
- Niet meewerken aan een reïntegratietraject heeft als consequentie dat de gedetineerde niet in aanmerking komt voor AVG.
- Reïntegratietrajecten worden gezamenlijk uitgewerkt (reclasseringswerker/trajectbegeleider), geregistreerd, gevolgd en verantwoord. Daarmee is het Samenwerkingsmodel transparant en efficiënt.
- De procesbeschrijving en de daarbij behorende taken, verantwoordelijkheden, bevoegdheden en beslismomenten zijn leidend.

¹ Dit is de nu nog geldende terminologie. Straks is er sprake van Gesloten, Beperkt Beveiligd Binnen, Beperkt Beveiligd Open.

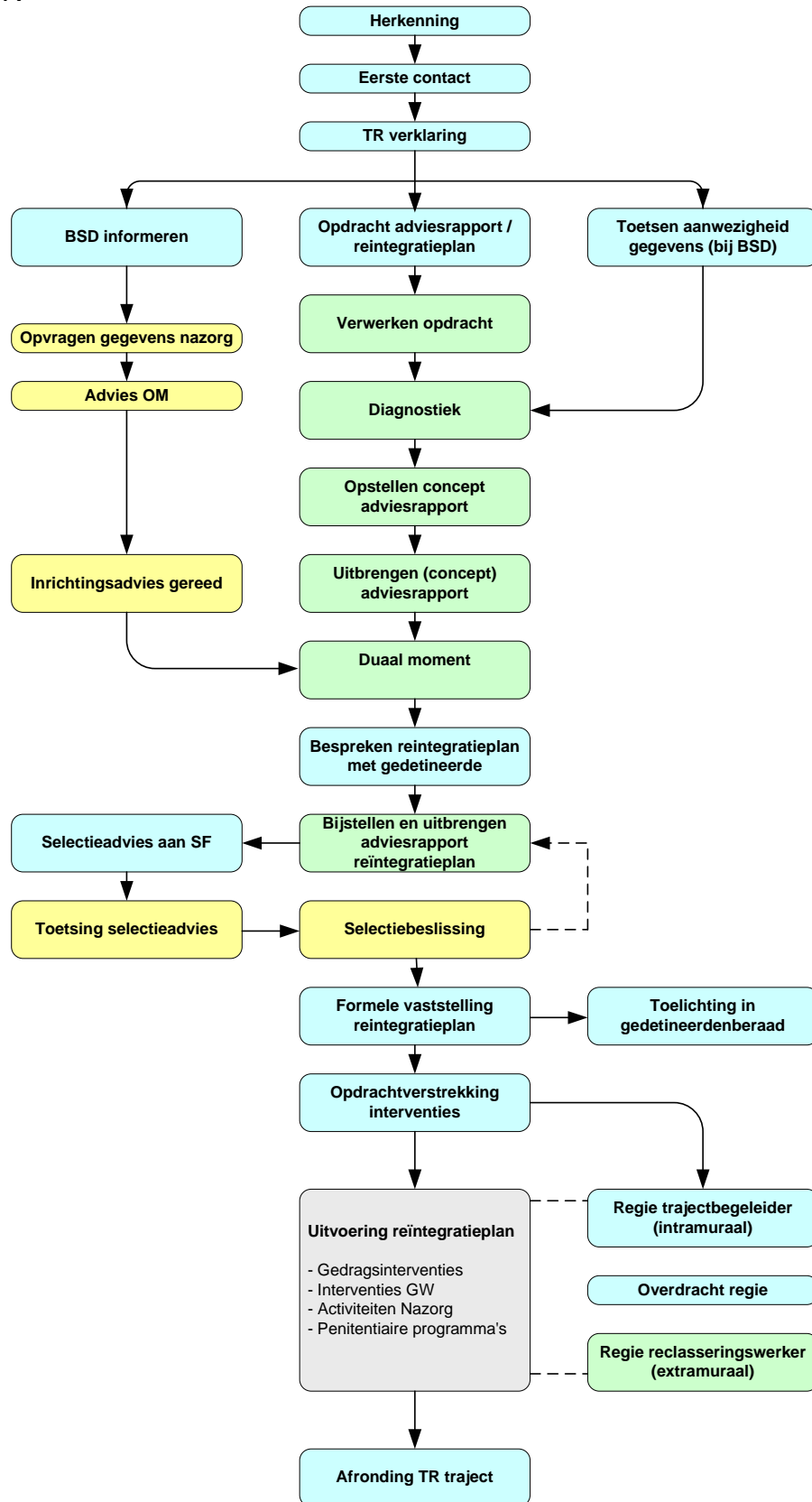
² Onlangs bekrachtigd door een uitspraak van de Centrale Raad voor de Strafrechtstoepassing.

2.2 Procesbeschrijving op hoofdlijnen

Wie	Procesbeschrijving Totaal TR-traject	Activiteit / verwijzing
<p style="text-align: center;">GW en 3RO</p> <p style="text-align: center;">GW</p> <p style="text-align: center;">3RO</p>	<pre> graph TD Start([Start]) --> Startfase[Startfase TR traject] Startfase --> Doorstroom[Doorstroom intramurale fase] Doorstroom --> Uitstroom[Uitstroom naar extramurale fase] Uitstroom --> Stop([Stop]) </pre>	<p>In deze fase wordt een TR-gedetineerde 'herkend' en wordt aan de hand van de diagnostiek (RISc) een reïntegratieplan opgesteld, waarin interventies worden geïndiceerd.</p> <p>In deze fase worden de intramurale interventies en activiteiten uitgevoerd, zoals deze zijn vastgelegd in het reïntegratieplan.</p> <p>In deze fase volgt de overdracht aan de reclassering voor de uitvoering van de extramurale interventies en activiteiten, zoals deze zijn vastgelegd in het reïntegratieplan.</p>

2.2.1 Overzicht totaal proces TR

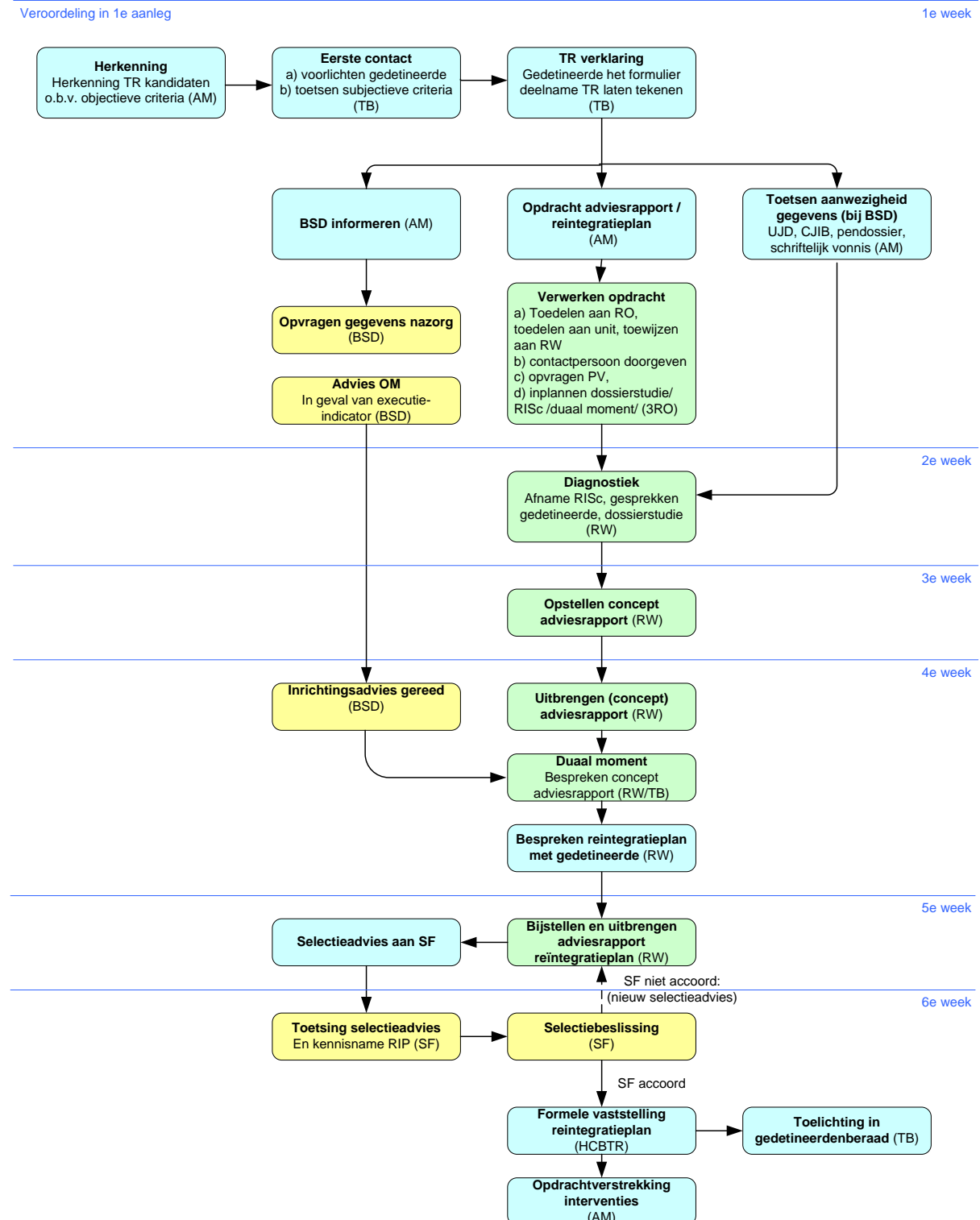
Werkwijze TR



2.2.2 Startfase TR

De startfase begint op het moment dat de gedetineerde is veroordeeld in 1e aanleg, en daarmee is afgestraft dan wel in hoger beroep is gegaan. In deze fase wordt uiteindelijk het reïntegratieplan TR opgesteld en vastgesteld.

Startfase TR: kandidaat akkoord met TR



2.2.2.1 Beschrijving proces

Herkenning

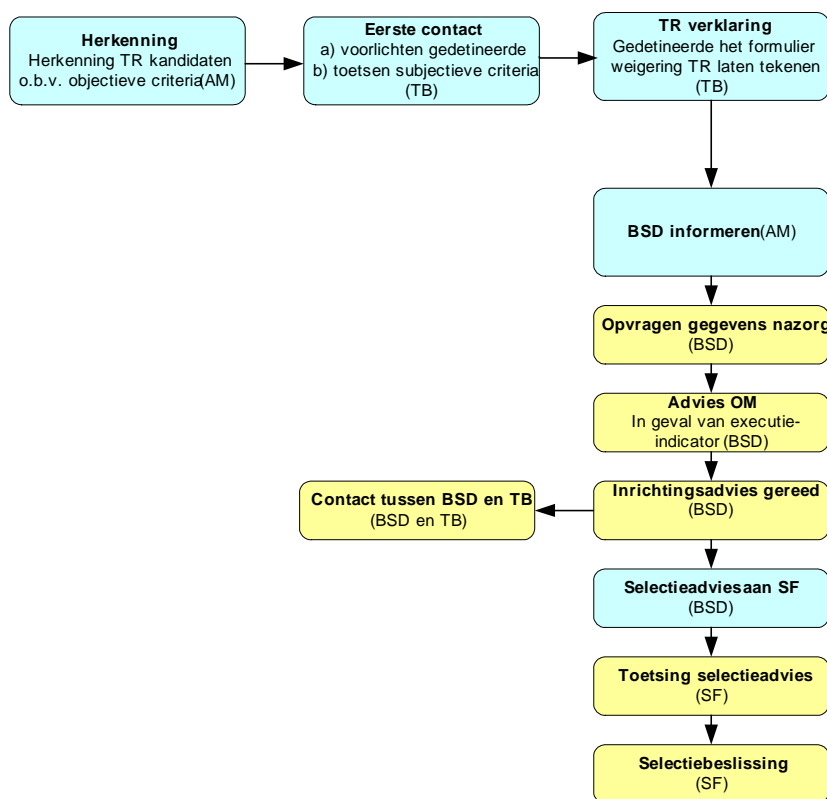
Met behulp van de applicatie TRIS (Trajecten Informatiesysteem) worden gedetineerden direct na het vonnis in 1e aanleg door het CBTR herkend als kandidaat (op basis van netto strafrestant en objectieve criteria). Vervolgens informeert de trajectbegeleider de kandidaat over de inhoud van het programma, en beoordeelt of er aan de subjectieve criteria voor deelname aan TR (motivatie en taalbeheersing) wordt voldaan. Ten slotte ondertekent de gedetineerde de deelnameverklaring en komt daarmee, onder voorbehoud van het schriftelijke vonnis, in aanmerking voor TR.

Weigeren deelname TR

Als de gedetineerde niet wil deelnemen aan TR, dan ondertekent hij het formulier "Weigering deelname programma Terugdringen Recidive". Als de gedetineerde ook deze verklaring weigert te tekenen, dan maakt de trajectbegeleider de verklaring tot weigeren deelname TR op en vermeld hierbij dat de gedetineerde deze verklaring niet wil tekenen. Bij weigering deelname TR wordt de gedetineerde door het BSD³ geselecteerd voor gevangenis gesloten.

Startfase TR: kandidaat weigert TR

Veroordeling in 1e aanleg



Opstellen inrichtingsadvies

Binnen 5 werkdagen na het vonnis in 1e aanleg wordt het Bureau Selectie en Detentiefasering (BSD) door het CBTR ingelicht over de nieuwe TR kandidaat. Wanneer in het vonnis een executie-indicator is opgenomen, dan vraagt de medewerker BSD het openbaar ministerie om advies, over te nemen besluiten tot het verlenen vrijheden aan de betreffende gedetineerde. De medewerker BSD stelt een inrichtingsadvies op. Dit inrichtingsadvies is feitelijk het concept-selectieadvies. Het BSD stelt op basis van het in TULP opgenomen document selectieadvies, het selectieadvies op met uitzondering van de

³ Daar waar in het Draaiboek gesproken wordt over BSD, wordt hier ook de selectiecoördinator onder verstaan.

conclusie⁴. Deze conclusie blijft open staan in afwachting van de resultaten van het duale moment GW-3RO. Het inrichtingsadvies wordt getekend door een bevoegde lijnfunctionaris van de locatie en vervolgens aan het CBTR toegezonden. Toezending moet plaatsvinden voor het duale moment. Het BSD en trajectbegeleider stemmen dit af.

Opdracht tot opstellen adviesrapport reïntegratieplan

Binnen 5 werkdagen na het vonnis in 1^e aanleg en nadat de gedetineerde deelnameverklaring heeft getekend, verstrekt het hoofd CBTR aan de reclasseringsbalie de opdracht tot het opstellen van een adviesrapport / reïntegratieplan. Het CBTR toetst of alle benodigde documentatie conform het beleidskader van de RISC aanwezig is, en aan de reclassering ter inzage beschikbaar kan worden gesteld. Dit betreft het schriftelijke vonnis (via BSD), het penitentiaire dossier (via BSD), informatie van MMD, gegevens van het Centraal Justitieel Incasso Bureau (via JD-online), en het uittreksel justitiële informatie (JD-online). Bij afwezigheid van de documentatie draagt het hoofd CBTR zorg dat dit alsnog wordt opgevraagd. Hij of zij heeft de bevoegdheid deze informatie te verzamelen en aan de reclassering ter inzage beschikbaar te stellen. De Reclasseringsbalie vraagt het proces-verbaal op.

Verdelen opdracht adviesrapport reïntegratieplan

Na ontvangst van de opdracht tot het opstellen van een adviesrapport reïntegratieplan worden de volgende activiteiten binnen 3 werkdagen uitgevoerd:

- toedelen aan één van de 3RO;
- verdelen aan adviesunit;
- toewijzen aan reclasseringswerker;
- opvragen PV indien niet aanwezig.

Plannen opdracht adviesrapport

De reclasseringswerker maakt binnen 2 werkdagen met de trajectbegeleider afspraken over de data en tijden voor de volgende activiteiten:

- pendossier studie;
- gesprek met gedetineerde;
- duaal moment;
- rapportbespreking met gedetineerde.

Het CBTR stemt deze afspraken vervolgens af met de betreffende afdelingen (o.a. bezoekadministratie, BSD, MMD, Werkt!).

Diagnose en opstellen (concept) adviesrapport

De reclasseringswerker voert een RISC diagnose uit. Naast de reguliere dossierstudie, wordt ook het pendossier bestudeerd. Vervolgens stelt de reclasseringswerker binnen 20 werkdagen na opdrachtverstrekking het concept adviesrapport op en brengt dit uit aan het CBTR.

Duaal moment / opstellen reïntegratieplan

Binnen 5 werkdagen na het uitbrengen van het (concept) adviesrapport bereiken, op basis van dit adviesrapport en het inrichtingsadvies, de reclasseringswerker en de trajectbegeleider overeenstemming over de concrete inhoud voor het reïntegratieplan. Naast de voorgestelde gedragsinterventies van de reclassering, kunnen ook interventies die het gevangeniswezen zelf aanbiedt, worden opgenomen. De trajectbegeleider kan eventuele nieuwe relevante informatie inbrengen en toelichten. Binnen 2 werkdagen na het duaal moment bespreken de reclasseringswerker en de trajectbegeleider de inhoud van het adviesrapport reïntegratieplan met de gedetineerde. De rapportbespreking en het uitbrengen zijn primair de verantwoordelijkheid van de reclasseringswerker. Het BSD stelt op grond van de door de trajectbegeleider verstrekte informatie naar aanleiding van het de uitkomsten van het duale moment, het definitieve selectieadvies op⁵. Dit, formeel door de locatiedirectie ondertekend selectieadvies, wordt door gezonden naar het CBTR.

Formele vaststelling reïntegratieplan

Direct nadat het reïntegratieplan is opgesteld doet het hoofd CBTR het selectieadvies toekomen aan de selectiefunctaris, en stelt deze op de hoogte van het reïntegratieplan. De selectiefunctaris

⁴ Dit document wordt in het Draaiboek inrichtingsadvies genoemd. Het document wordt, na vastlegging in TULP, in Word-

⁵ Basis is hiervoor het reeds opgemaakte inrichtingsadvies (concept-selectieadvies)

toetst het selectieadvies. Wanneer deze niet akkoord gaat, dan wordt het reïntegratieplan in onderling overleg met het Hoofd CBTR bijgesteld, en doet formeel de locatiedirectie, door tussenkomst van het Hoofd CBTR, opnieuw een selectieadvies. De selectiefunctaris stelt de verzender van het selectiebesluit in kennis van de beslissing. Wanneer de selectiefunctaris akkoord gaat, dan wordt het reïntegratieplan (binnen 40 werkdagen na veroordeling in 1^e aanleg) formeel vastgesteld door het hoofd CBTR. Dit betekent dat het hoofd CBTR akkoord gaat met het inhoudelijke plan (de opgenomen interventies), en de selectiefunctaris akkoord gaat met de detentiefasering.

Opdracht tot uitvoeren gedragsinterventies

Direct na vaststelling wordt het reïntegratieplan verzonden naar de reclasseringsbalie. Dit is tevens de formele opdracht van GW aan 3RO tot het uitvoeren van de gedragsinterventies en zo nodig Toeleiding Zorg. Ten slotte licht de trajectbegeleider het reïntegratieplan toe in het lokale gedetineerdenberaad (multidisciplinair overleg).

2.2.2.2 Opmerkingen

Uitspraak vonnis in 1^e aanleg

Maximaal 1 werkdag na de uitspraak van het vonnis in 1^e aanleg stelt de rechtbank de directeur van de inrichting waar de gedetineerde verblijft op de hoogte van het vonnis. Wanneer dit niet gebeurt, dan neemt de medewerker van bevolkingsadministratie maximaal 1 werkdag na veroordeling in 1^e aanleg (= 15 werkdagen na zitting) contact op met de rechtbank. De medewerker van de bevolkingsadministratie informeert direct het CBTR.

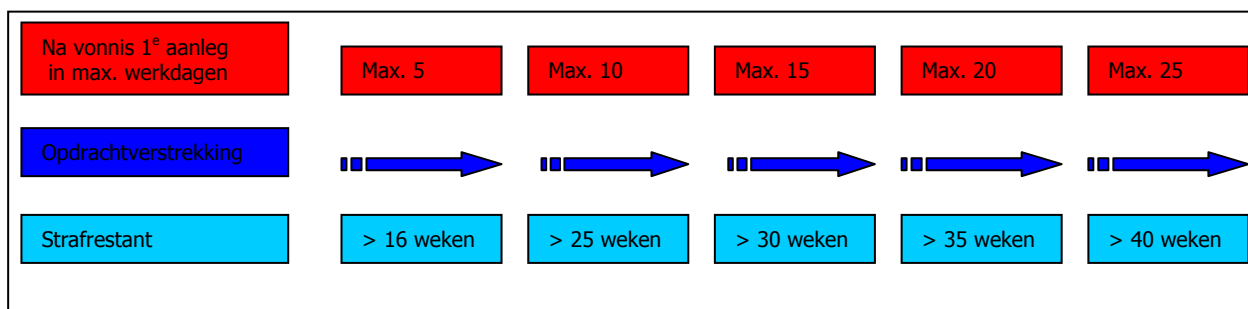
Instream regulatie en doorplaatsing

Het creëren van een gelijkmatige instroom van opdrachten draagt mede bij tot een soepel verloop van het proces. Realiteit is dat de instroom zich kenmerkt door een hoog aantal TR-kandidaten met een beperkt strafrestant en hierdoor een snelle afwikkeling van het uitzetten en uitvoeren van opdrachten bij en door de 3RO van zeer groot belang is. Duidelijk uitgangspunt blijft de doorlooptijd van 20 werkdagen tussen het moment van opdrachtverstrekking en het moment waarop het conceptadviesrapport is uitgebracht. Een mogelijkheid om de instroom te reguleren is door bij TR-kandidaten met een lang strafrestant de opdracht tot het opstellen van de adviesrapportage te "timen". Prioriteit ligt bij de TR-kandidaten met een korter strafrestant. Om deze prioriteit te kunnen handhaven kan het verstandig zijn een TR-kandidaat met een kort strafrestant "voor" te laten gaan op een TR-kandidaat met een langer strafrestant. Een ander belang in deze afweging is, de mogelijkheid tot en de snelheid waarmee de gedetineerde doorgeplaatst kan worden naar gevangenis gesloten dan wel BBI zonder verlof. Het op deze wijze plannen wordt uitgevoerd in onderling overleg tussen het CBTR en de Reclasseringsbalie Het is hierbij aan het CBTR noch aan de Reclasseringsbalie voorbehouden om hierdoor de afgesproken doorlooptijd te overschrijden of trajecten tot gedragsinterventies te bemoeilijken of onmogelijk te maken. Uitgangspunt blijft maximalisatie van het proces in snelheid en doorlooptijd. Op grond van de regulatie kan worden besloten een gedetineerde eerst over te plaatsen naar gevangenis gesloten dan wel BBI zonder verlof. Het CBTR en het BSD stemmen dit af. De opdrachtverstrekking door het CBTR vindt dan plaats na overplaatsing. Er moet dan zekerheid bestaan over de uitvoering van het proces.

Uitgangspunt:

1. Maximalisatie van het proces door start proces in HvB.
2. Geen overschrijding doorlooptijd of beperking gedragsinterventie.
3. Bij noodzaak tot prioriteitstelling; planning in onderling overleg tussen Reclasseringsbalie en CBTR op grond van:
 - a. Strafrestant van ≥ 16 weken: Opdracht maximaal 5 werkdagen na vonnis 1^e aanleg
 - b. Strafrestant van ≥ 25 weken: Opdracht maximaal 10 werkdagen na vonnis 1^e aanleg
 - c. Strafrestant van ≥ 30 weken: Opdracht maximaal 15 werkdagen na vonnis 1^e aanleg
 - d. Strafrestant van ≥ 35 weken: Opdracht maximaal 20 werkdagen na vonnis 1^e aanleg
 - e. Strafrestant van ≥ 40 weken: Opdracht maximaal 25 werkdagen na vonnis 1^e aanleg

Schematisch overzicht



Lage of hoge score op de RISC

In principe komt iedere gedetineerde die aan de objectieve en subjectieve criteria voor deelname voldoet in aanmerking voor een TR-traject. Ook wanneer op basis van de RISC blijkt dat het recidiverisico (zeer) laag of (zeer) hoog is. In beide gevallen wordt een reïntegratieplan opgesteld, eventueel zonder gedragsinterventies. De gedetineerde heeft ook recht op detentiefasering en verlofmogelijkheden, waarbij beoordeling plaatsvindt binnen de wettelijk geldende kaders.

Relatie proces met de GW-locatie

De locatiedirectie is verantwoordelijk voor de operationele uitvoering van de detentie. Hierdoor is er ook medeverantwoordelijkheid voor de uitvoering en/of facilitering van het Samenwerkingsmodel en de resultaten hiervan. Het Samenwerkingsmodel grijpt in de dagelijkse uitvoering van het primaire proces. Het is zeer belangrijk dat zowel de het CBTR, de trajectbegeleider en de medewerkers op de locatie goed geïnformeerd zijn over ontwikkelingen bij de TR-gedetineerde in de uitvoering van het reïntegratieplan als ook de dagelijkse processen. De locatiedirectie is dan ook verantwoordelijk de informatie-uitwisseling en informatiestroom op de locatie te organiseren en te handhaven. De locatiedirectie en het Hoofd CBTR stemmen de wijze waarop in onderling overleg af. Voorwaarde is dat dit niet kan leiden tot een vertraging in de doorlooptijd.

ISD-maatregel

Voor gedetineerden die door de rechter een ISD-maatregel opgelegd hebben gekregen, is in de preventieve fase in opdracht van het openbaar ministerie door de reclassering een voorlichtingsrapport⁶ opgesteld. Op basis van het voorlichtingsrapport wordt na veroordeling in 1^e aanleg direct gestart met het opstellen van een verblijfsplan. Dit komt inhoudelijk overeen met het reïntegratieplan. Het verblijfsplan wordt binnen 4 weken na het vonnis in 1^e aanleg vastgesteld. Gedetineerden met een ISD-maatregel zullen vanuit de applicatie TRIS herkend kunnen worden.

Verslaafden begeleidingsafdeling (VBA)

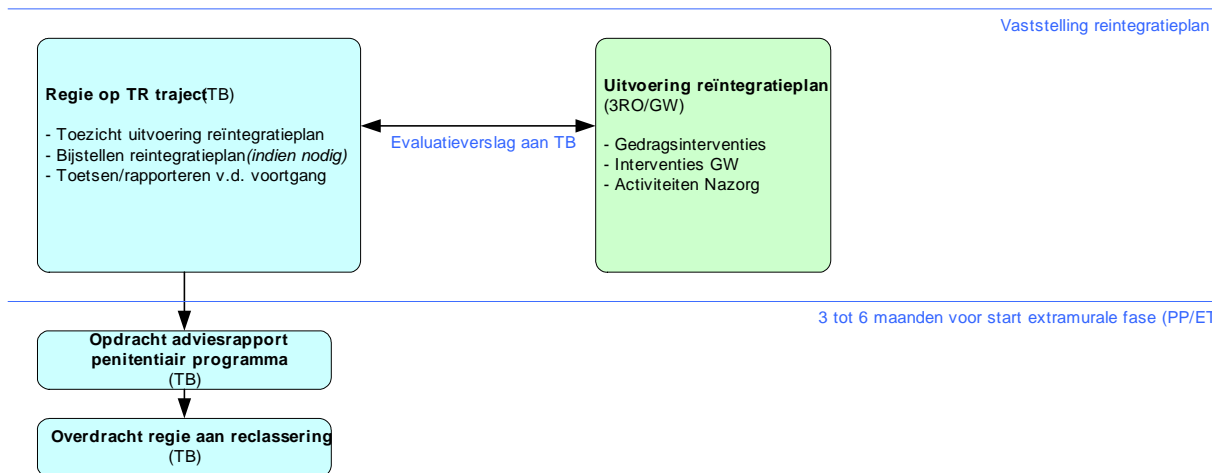
Voor gedetineerden die gedurende hun preventieve hechtenis op een verslaafden begeleidingsafdeling (VBA) verbleven, is een 'pré-reïntegratieplan' opgesteld, en is al begonnen met de uitvoering van gedragsinterventies. Voor deze groep wordt in overleg tussen GW en 3RO besloten of het 'pré-reïntegratieplan' na veroordeling in 1^e aanleg kan worden omgezet in een regulier reïntegratieplan of dat bijstelling of herdiagnose noodzakelijk is. De VBA-gedetineerde is al tijdens de preventieve fase aan het CBTR gemeld.

2.2.3 Intramurale fase TR

De intramurale fase start op het moment dat het reïntegratieplan TR is vastgesteld. In deze fase worden de intramurale interventies onder regie van de trajectbegeleider uitgevoerd.

⁶ Bij weigering van de gedetineerde wordt er mede gedeeld dat betrokkene weigert mee te werken en neemt de rechter alsnog een beslissing.

Intramurale fase TR



2.2.3.1 Beschrijving proces

Toezicht op de uitvoering van het reïntegratieplan

De trajectbegeleider, die onder de verantwoordelijkheid valt van het hoofd van het CBTR, is tijdens de intramurale periode verantwoordelijk voor de regie van het TR-traject in de CBTR-regio. Dit heeft voor GW grotendeels betrekking op de trajecten in het Hvb, Gevangenis gesloten, BBI en ZBBI. De trajectbegeleider houdt gedurende het intramurale traject contact met de gedetineerde, en motiveert de gedetineerde gedurende het traject tot het volgen van de interventies. De trajectbegeleider ziet er op toe dat de (gedrags)interventies, zoals ze zijn afgesproken en vastgelegd in het reïntegratieplan, volgens planning worden uitgevoerd. Vanuit het CBTR wordt de trajectbegeleider daarbij logistiek en administratief ondersteund.

Bijstellen van het reïntegratieplan (indien noodzakelijk)

Wanneer zich situaties voordoen die om bijstelling van het reïntegratieplan vragen, dan kan het reïntegratieplan in overleg tussen de trajectbegeleider en de reclasseringswerker bijgesteld worden. De trajectbegeleider neemt hiertoe het initiatief via het CBTR. Het kan gaan om situaties als verlof, overplaatsing, persoonlijke omstandigheden, of een opmerkelijke gedragsverandering (positief dan wel negatief).

Volgen en rapporteren van de voortgang

De trajectbegeleider heeft de verantwoordelijkheid om het verloop en de realisatie van het intramurale traject te volgen. Als casemanager van het intramurale traject houdt hij aan de hand van het reïntegratietraject de voortgang in de gaten. De trajectbegeleider onderhoudt contacten met de reclasseringswerker, trainers, aanbieders van activiteiten en (gedrags)interventies en informeert naar de voortgang. De trajectbegeleider kan besluiten halverwege uitgevoerde gedragsinterventies te informeren naar de ontwikkelingen bij de TR-gedeteneerde. Hij informeert of de gestelde doelen worden behaald, legt dit vast en beschrijft deze resultaten in voortgangsrapportages aan het hoofd van het CBTR. Wanneer volgens de trajectbegeleider een herdiagnose noodzakelijk is, dan wordt via het hoofd CBTR de opdracht aan reclassering verstrekt tot het opstellen van een (aanvullend) adviesrapport.

Overdracht casemanagement aan reclassering

Drie tot zes maanden voor de datum waarop de vervroegde invrijheidsstelling of het penitentiair programma gepland staat, neemt de trajectbegeleider contact op met de reclassering ter voorbereiding op de overdracht. De voortgang van het reïntegratieplan wordt doorgenomen en gezamenlijk wordt vastgesteld of het reïntegratieplan bijgesteld moet worden. Voorafgaande aan iedere overplaatsing extramuraal wordt overwogen of bijstelling van het reïntegratieplan, zo nodig op basis van een RISc herdiagnose, noodzakelijk is. Bij de start van de extramurale fase wordt de

feitelijke regie overgedragen van de trajectbegeleider aan de reclasseringswerker. De trajectbegeleider stelt een overdrachtsrapportage op en verstrekt een kopie hiervan aan de 3RO.

Opdracht tot opstellen adviesrapport penitentiair programma / elektronisch toezicht

Drie tot zes maanden voordat het penitentiaire programma begint wordt door het hoofd CBTR aan de reclassering de opdracht verstrekt tot het opstellen van een adviesrapport penitentiair programma (PP), eventueel aangevuld met een advies elektronisch toezicht (ET).

Rapportage aan CBTR

Gedurende de intramurale fase worden de gedragsinterventies die in het reïntegratieplan zijn opgenomen uitgevoerd door de 3RO, of onder verantwoordelijkheid van de 3RO. Indien sprake is van een incident, dan wordt het CBTR hiervan zo spoedig mogelijk op de hoogte gebracht en wordt deze melding schriftelijk bevestigd. Na beëindiging van iedere gedragsinterventie wordt een afloopbericht met evaluatieverslag opgesteld en verzonden aan het CBTR.

2.2.3.2 Opmerkingen

Overplaatsing naar andere regio

Voorafgaand aan de te verwachten overplaatsing (geen interne overplaatsing) schrijft de trajectbegeleider een voortgangsrapport, waarin de bevindingen zijn vastgelegd. Daarin staat aangegeven welke (gedrags)interventies nog moeten worden uitgevoerd, en welke Aansluiting Nazorg-activiteiten dienen te worden gerealiseerd. Via het CBTR wordt het voortgangsrapport opgenomen in het penitentiaire dossier en gaat het naar de nieuwe inrichting. De trajectbegeleider draagt zorg voor een zorgvuldige overdracht aan een vervolginrichting. Het CBTR stelt de 3RO op de hoogte van de overdracht en verstrekt een kopie van het voortgangsrapport. Indien de overplaatsing noodzaakt tot interne overdracht binnen de reclassering, dan draagt de reclasseringswerker daar zorg voor. De ontvangende reclasseringsorganisatie stelt het nieuwe CBTR op de hoogte van de nieuwe contactpersoon.

Verlof

Als de gedetineerde op verlof mag, wordt de reclassering verzocht te onderzoeken of er in het milieu contra-indicaties aanwezig zijn voor het verlof én of dat tijdens het verlof toezicht noodzakelijk is. Het hoofd CBTR is ervoor verantwoordelijk rekening te houden met een mogelijke executie-indicator en het daarbij verplichte OM-advies. Het hoofd CBTR adviseert de locatiedirecteur over de verlofaanvraag van TR-gedetineerden.

Aansluiting Nazorg

Gedurende de intramurale fase stemmen de trajectbegeleider en de medewerker maatschappelijke dienstverlening de ondersteunende - en kort durende activiteiten op elkaar af. Ten behoeve van de Aansluiting Nazorg wordt op basis van het format informatieoverdracht beoordeeld voor welke onderwerpen (Identiteitsbewijs, inkomen, huisvesting of zorg) Aansluiting Nazorg geïndiceerd is en wanneer er door de medewerker maatschappelijke dienstverlening contact wordt gezocht met de gemeente van herkomst via het gemeentelijk coördinatiepunt.

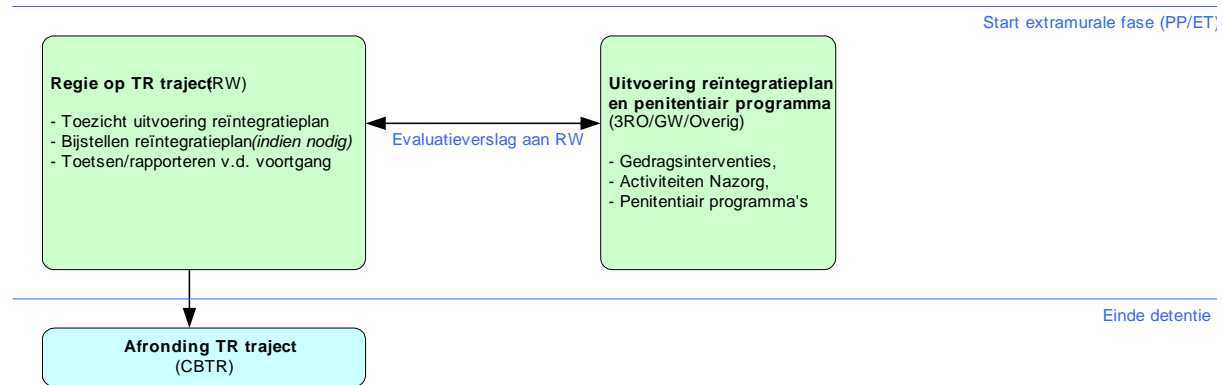
Uitval

Wanneer een kandidaat of deelnemer gedurende de opstartfase of de trajectfase op eigen initiatief wenst te stoppen met TR, dan zal het afdelingspersoneel van de locatie geregeld contact blijven houden met de gedetineerde, en deze motiveren om het afgebroken traject alsnog op te pakken of te hervatten. De trajectbegeleider informeert regelmatig naar de ontwikkeling hierin. Bij uitval vervallen de ruimere mogelijkheden tot detentiefasering en verlof.

2.2.4 Extramurale fase TR

De extramurale fase begint op het moment dat het penitentiaire programma start. In deze fase worden de extramurale (gedrags)interventies onder toezicht van de reclasseringswerker uitgevoerd. De eindverantwoordelijkheid ligt bij het CBTR.

Extramurale fase TR



2.2.4.1 Beschrijving proces

Regie op de uitvoering van het reïntegratieplan

De reclasseringswerker is gedurende de extramurale fase verantwoordelijk voor de regie van het reïntegratietraject. De regie is inhoudelijk hetzelfde als de regie door de trajectbegeleider gedurende de intramurale fase.

Concretisering van de inhoud van het penitentiaire programma

Als aangegeven in het reïntegratieplan is, dat het noodzakelijk is om een adviesrapport PP/ET uit te brengen, bijvoorbeeld omdat de detentieperiode langer dan een half jaar duurt, of als er sprake is van een gedetineerde uit een andere dan de CBTR-regio, dan zal het CBTR opdracht geven tot een adviesrapport penitentiaal programma. Ter voorbereiding op de extramurale fase onderzoekt de reclassering de mogelijkheden voor het penitentiaal programma en aan welke voorwaarden voldaan moet worden om het extramurale traject verantwoord inhoud te kunnen geven.

Realiseren van de (gedrags)interventies

De reclassering voert de activiteiten en interventies uit zoals deze in het reïntegratieplan zijn vastgelegd. Zo nodig schakelt de reclassering daarvoor externe organisaties in. Ook indien externe organisaties worden ingeschakeld, blijft de reclassering de regie voeren in het kader van het casemanagement.

Rapportage aan het CBTR

De reclasseringswerker rapporteert aan het CBTR, specifiek de trajectbegeleider, over het verloop van het extramurale traject, halverwege de programmalooptijd en aan het einde. Indien nodig, dan gebeurt dit eerder. De eindrapportage wordt uiterlijk twee weken na afloop van het penitentiaal programma uitgebracht. Indien sprake is van een incident, dan wordt het CBTR hiervan zo spoedig mogelijk op de hoogte gebracht.

Gedurende de extramurale fase worden de gedragsinterventies die in het reïntegratieplan zijn opgenomen uitgevoerd door de 3RO. Na beëindiging van iedere gedragsinterventie wordt een afloopbericht met evaluatieverslag opgesteld en verzonden aan het CBTR.

Bijstellen van het reïntegratieplan (indien noodzakelijk)

Wanneer zich situaties voordoen die om bijstelling van het reïntegratieplan vragen, dan kan het reïntegratieplan in overleg tussen de trajectbegeleider en de reclasseringswerker bijgesteld worden. De reclasseringswerker neemt hiertoe het initiatief.

Aanwijzing aan reclassering

Het CBTR geeft tijdens behandeling buiten de muren van de inrichting aanwijzingen aan de reclassering over te nemen maatregelen tijdens deze periode. Melding aan het CBTR bij het overtreden van de voorwaarden met een advies kan leiden tot het geven van een waarschuwing c.q. een advies tot het beëindigen van het PP.

Afronding TR-traject

Het TR-traject eindigt op het moment dat de TR-deelnemer niet meer onder verantwoordelijkheid van het Gevangeniswezen valt. Dit is het geval bij einddatum detentie. Het CBTR stelt een eindrapportage op over het verloop van het totale reïntegratietraject en verstrekt hiervan een afschrift aan de 3RO. Na het einde van het TR-traject kan in sommige gevallen nog sprake zijn van een reclasseringstoezicht in opdracht van het OM. Dit kan zijn een voorwaardelijk strafgedeelte bij vonnis, met als bijzondere voorwaarde reclasseringstoezicht, of in de toekomst een Vi-toezicht. In die gevallen is er geen sprake meer van een gezamenlijke verantwoordelijkheid, maar voert de reclassering het toezicht uit in opdracht van het OM. De verantwoording voor de monitoring van deze (gedrags)interventies ligt bij de 3RO. De ingezette koers in het reïntegratietraject zal door de reclassering zelfstandig voortgezet worden. Bij een terugkeer in detentie van de voormalige TR-deelnemer, en wanneer hij opnieuw de status van TR-deelnemer krijgt, informeert de reclassering het CBTR over de resultaten van het eerder uitgevoerde toezicht.

Gedragsinterventies die zijn opgenomen in het reïntegratieplan worden in principe uitgevoerd in de intramurale fase. Wanneer aansluitend sprake is van een toezicht in opdracht van het OM, dan is het mogelijk de gedragsinterventie te starten in de extramurale fase en af te ronden gedurende het toezicht in opdracht van het OM. Indien de gedragsinterventie niet tijdig gestart kan worden, kan deze na de extramurale fase van start gaan en geheel uitgevoerd worden gedurende het toezicht in opdracht van het OM. Voor de verantwoording en declaratie van gedragsinterventies in bovenstaande gevallen, wordt de volgende registratie instructie gehanteerd:

- Indien de gedragsinterventie van start gaat in de extramurale fase en afgerond wordt ná beëindiging van het TR-traject, dan wordt DJI als opdrachtgever ingevoerd en wordt na beëindiging van de gedragsinterventie een afloopbericht en evaluatie verzonden aan het CBTR.⁷
- Indien de gedragsinterventie van start gaat ná beëindiging van het TR-traject, dan wordt het OM als opdrachtgever ingevoerd en wordt na beëindiging van de gedragsinterventies géén afloopbericht en evaluatie verzonden aan het CBTR.

PIA

Op grond van het Samenwerkingsmodel GW-3RO passeren alle gedetineerden met een strafrestant van vier maanden of meer het CBTR. Vanuit het CBTR worden, na volledige landelijke invoering van het Samenwerkingsmodel GW-3RO, uiteindelijk de opdrachten aan de 3RO verstrekt. Daarnaast heeft de PIA nu een zekere verantwoordelijkheid voor gedetineerden in PP-ET.

Dit leidt tot een samenwerking tussen het CBTR en de PIA. Zowel het CBTR als de PIA zijn verantwoordelijk voor een onderlinge informatie-uitwisseling over gedetineerden en het verloop van trajecten. De aanwezigheid van de beschikbare informatie wordt tussen het CBTR en PIA getoetst. De regionaal verantwoordelijke lijnfunctionaris van het CBTR en de verantwoordelijke lijnfunctionaris PIA voeren regelmatig overleg over afstemming en voortgang van de samenwerking tussen PIA en CBTR.

⁷ Dit geldt ook voor gedragsinterventie welke worden verstrekt in de intramurale fase, maar tijdens de toezichtperiode worden afgerond.

2.2.4.2 Opmerkingen

Artikel 43 en artikel 15 Pbw

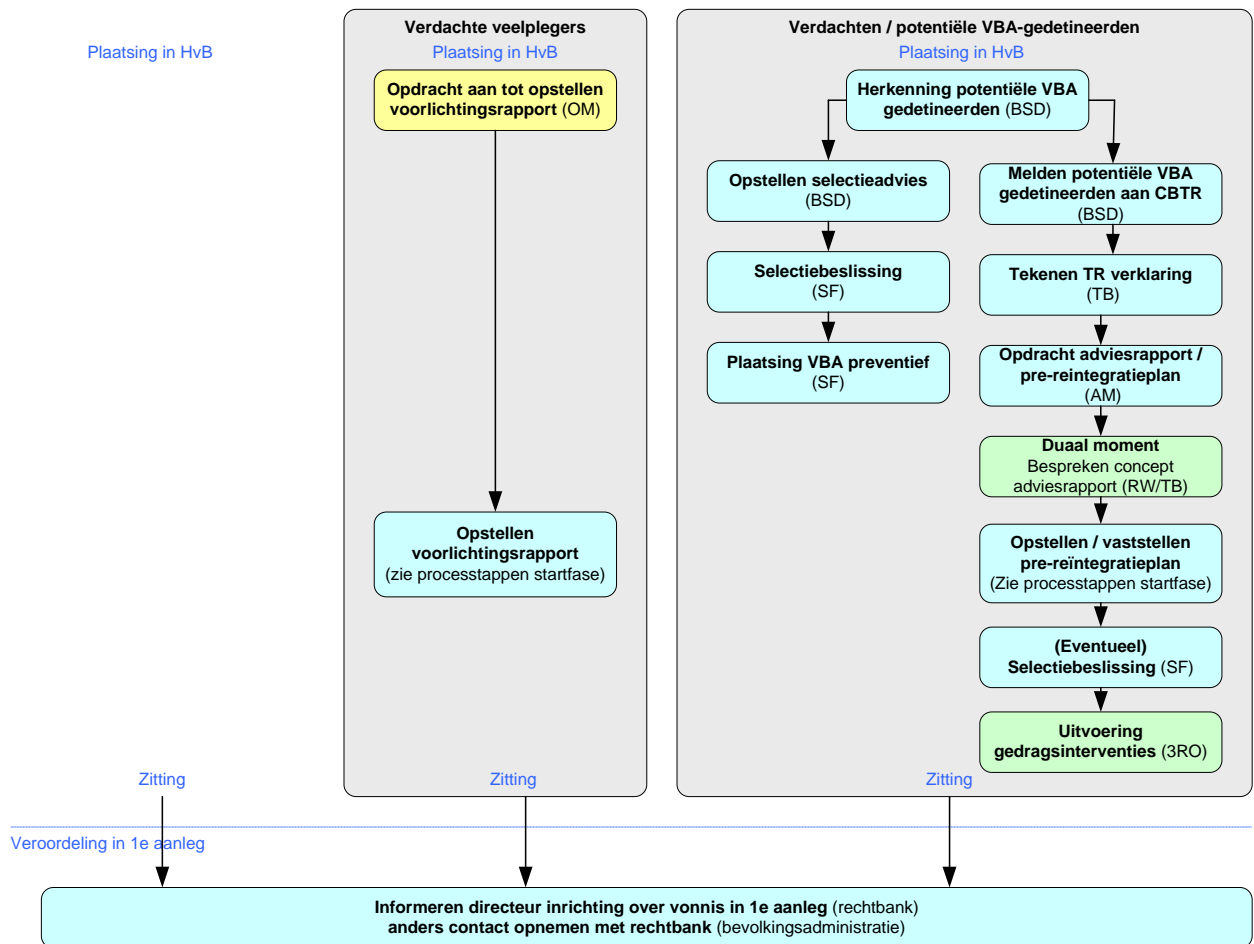
Voor de extramurale fase wordt voor TR-gedetineerden altijd gebruik gemaakt van het Penitentiair programma. Er zijn echter uitzonderingen te maken waarop TR-gedetineerden in het kader van toeleiding zorg gebruik kunnen maken van artikel 43 lid 3 en artikel 15 lid 5 Pbw.

2.2.5. Preventieve hechtenis

De fase van preventieve hechtenis start op het moment dat een gedetineerde wordt geplaatst in een huis van bewaring. In deze fase wordt voor sommige groepen al begonnen met (voorbereidende) activiteiten in het kader van Terugdringen Recidive.

Preventieve hechtenis

Preventieve hechtenis (HvB)



2.2.5.1 Beschrijving proces

Algemeen

Zolang een gedetineerde in preventieve hechtenis verblijft, wordt er niet gestart met activiteiten in het kader van de werkwijze TR. Uitzondering hierop vormen verdachte veelplegers, en gedetineerden die (potentieel) in aanmerking komen voor verblijf op een VBA.

Verdachte veelplegers (potentiële ISD-kandidaten)

Wanneer een verdachte veelpleger in voorlopige hechtenis wordt gesteld, vraagt het openbaar ministerie aan de reclassering om een voorlichtingsrapport op te stellen.

Verslaafden begeleidingsafdeling (VBA)

Een gedetineerde die in preventieve hechtenis op een VBA verblijft, valt onder de werking van het Samenwerkingsmodel GW-3RO.

Het BSF neemt de beslissing tot plaatsing op een VBA op aangeven van de locatiedirectie. De locatiedirectie meldt tegelijkertijd een potentiële VBA-kandidaat aan bij het CBTR. Het CBTR geeft opdracht tot het opstellen van een adviesrapportage aan de reclassering, na het tekenen van de TR-verklaring. Bij weigeren van de gedetineerde tot deelname aan TR wordt hiervan de verklaring opgemaakt en wordt aan de 3RO geen adviesopdracht verstrekt. De gedetineerde, geplaatst op een VBA, die deelname weigert krijgt geen gedragsinterventies aangeboden door de 3RO.

Voor de gedetineerden die willen deelnemen aan TR, wordt een RISc afgenomen en vervolgens, na het duaal moment, een pré-reïntegratieplan opgesteld. Mogelijk dat het opstellen van het pré-reïntegratieplan leidt tot een hernieuwd selectieadvies op grond van de resultaten van het adviesrapport en het duale moment. Doet zich deze aanleiding niet voor dan starten, na vaststelling van het pré-reïntegratieplan door het HCBTR en indien geïndiceerd, de (gedrags)interventies. De looptijd van de (gedrags)interventies is in eerste instantie begrensd tot aan datum uitspraak. Na datum uitspraak vindt er opnieuw een beknopte afstemming plaats tussen GW en 3RO over de verdere voortgang en uitvoering van het reïntegratieplan. Aandacht is er dan voor de verdere uitvoering van (gedrags)interventies als ook de verdere detentiefasering. Na veroordeling in 1^e aanleg wordt dan ook in overleg tussen GW en 3RO besloten tot het omzetten van het 'pré-reïntegratieplan' in het reguliere reïntegratieplan.

2.3 Taken, verantwoordelijkheden, bevoegdheden en beslismomenten

#	Startfase TR	Verantwoordelijk	Bevoegdheid	Beslismomenten	week
1	Herkenning Vaststelling m.b.v. TRIS dat een gedetineerde in aanmerking komt voor een TR-traject op basis van vonnis in 1 ^e aanleg conform de objectieve criteria.	CBTR	Toegang tot TRIS	Datum uitspraak vonnis in 1 ^e aanleg.	1
2	Beoordeling doorplaatsing van HvB naar gevangenis	CBTR		Direct bij herkenning.	1
3	Eerste contact Voorlichten kandidaat over TR en vaststellen dat een kandidaat in aanmerking komt voor een TR-traject op basis van subjectieve criteria (taalbeheersing en motivatie).	TB		Binnen 5 werkdagen na vonnis in 1 ^e aanleg.	1
4	TR verklaring Ondertekening van de deelnameverklaring door gedetineerde (onder voorbehoud van schriftelijk ontvangst vonnis).	TB		Binnen 5 werkdagen na vonnis in 1 ^e aanleg.	1
5	Toetsen aanwezigheid gegevens Toetsen en eventueel opvragen van gegevens conform het beleidskader van de RISc: UJD, CJIB, pendossier, MMD, schriftelijk vonnis.	CBTR	Toegang tot JD-online	Binnen 5 werkdagen na vonnis in 1 ^e aanleg.	1
6	Opdrachtverstrekking adviesrapport reïntegratieplan	CBTR	Opdracht-verstrekking	* In HvB : binnen 5 werkdagen na vonnis in 1 ^e aanleg. * In gevangenis: bij binnenkomst.	1
7	BSD/MMD informeren CBTR informeert BSD over deelname van de gedetineerde aan TR.. BSD informeert MMD.	CBTR		Binnen 5 werkdagen na vonnis in 1 ^e aanleg.	1
8	Advies OM Opvragen van advies van het OM wanneer er sprake is van een executie-indicator.	BSD		Binnen 5 werkdagen na vonnis in 1 ^e aanleg.	1
9	Verwerken opdracht a) Toedelen van de opdracht tot het opstellen adviesrapport reïntegratieplan naar één van de 3RO, verdelen aan een adviesunit en toewijzen aan een reclasseringswerker. b) Naam reclasseringswerker doorgeven aan CBTR. c) Opvragen proces verbaal.	Reclasseringsbalie en reclasseringsunit		Binnen 3 werkdagen na ontvangst opdracht.	1/2

10	Planning opdracht Inplannen pendossierstudie, gesprek met gedetineerde, duaal moment, bespreking adviesrapport met gedetineerde.	RW in overleg met TB		Binnen 2 werkdagen na toewijzing opdracht.	1/2
11	Diagnostiek Afname RISC.	RW			2
12	Opstellen concept adviesrapport reïntegratieplan	RW			3
13	Uitbrengen concept adviesrapport reïntegratieplan	RW		Max. 20 werkdagen na opdrachtverstrekking.	4
14	Inrichtingsadvies (concept-selectieadvies)	BSD			4
15	Duaal moment Bespreken van het adviesrapport en inrichtingsadvies en overeenstemming over inhoud reïntegratieplan.	RW en TB		Max. 5 werkdagen na uitbrengen concept advies rapport.	4
16	Opstellen / bijstellen adviesrapport reïntegratieplan	RW		Maximaal 2 werkdagen na duaal moment.	5
17	Bespreken reïntegratieplan met gedetineerde	RW en TB		Maximaal 2 werkdagen na duaal moment.	5
18	Uitbrengen adviesrapport reïntegratieplan	RW		Maximaal 2 werkdagen na duaal moment.	5
19	Selectieadvies aan selectiefunctionaris	BSD door tussenkomst Hoofd CBTR			6
20	Toetsen selectieadvies en selectiebeslissing Daarnaast neemt de selectiefunctionaris kennis van het reïntegratieplan.	SF		Binnen 5 werkdagen na ontvangst schriftelijk vonnis.	6
21	Formele vaststelling reïntegratieplan * Goedkeuring inhoudelijk plan (HCBTR). * Goedkeuring selectieadvies (SF) (= selectie beslissing).	HCBTR, SF	Formele vaststelling	Binnen 30 werkdagen na vonnis in 1 ^e aanleg.	6
22	Toelichting in gedetineerdenberaad van het vastgestelde reïntegratieplan Multidisciplinair overleg (gedetineerdenberaad) Deelnemers informeren over adviesrapport reïntegratie op locatie. MMD informeert gemeente.	TB		Agenderen naar lokale planning.	6
23	Opdrachtverstrekking (gedrags)interventies Middels verzending van het vastgestelde reïntegratieplan aan de reclasseringsbalie wordt opdracht gegeven tot uitvoering van de gedragsinterventie.	CBTR	Formele opdrachtgever	Direct na vaststelling.	6

HOOFDSTUK 3 HET COÖRDINATIEBUREAU TERUGDRINGEN RECIDIVE

Het coördinatiebureau Terugdringen Recidive heeft een faciliterende rol met betrekking tot het uitvoeren van het Samenwerkingsmodel in het ressort - intramuraal en extramuraal - en op bestuurlijk niveau met betrekking tot het aanleveren van informatie, zodat zowel GW en als de 3RO in hun beleid prioriteiten kunnen stellen ten aanzien van het evenwicht tussen inzet medewerkers, middelen en producten en ten aanzien van het oplossen van gesignaleerde knelpunten.

Elk hofressort is een CBTR-regio:

- Amsterdam;
- Den Haag;
- Leeuwarden;
- Arnhem;
- Den Bosch.

In het hofressort Amsterdam en Den Bosch is het CBTR op twee verschillende locaties gehuisvest. De twee verschillende CBTR locaties bestrijken ieder een aantal PI's binnen het ressort:

- Ressort Amsterdam heeft een CBTR in Noord-Holland Noord en Amsterdam. Het CBTR NHN is faciliterend voor de gehele regio te weten de locaties van de PI Noord-Holland Noord, PI Midden Holland – locatie Haarlem en PI Utrecht – de locaties Nieuwersluis, Nieuwegein, Wolvenplein en PI Amsterdam. Het CBTR in Amsterdam heeft vanuit de trajectbegeleiding een faciliterende rol voor alle locaties van PI Amsterdam.
- Ressort Den Bosch heeft een CBTR gevestigd in Roermond voor PI Limburg Zuid – locatie Sittard - en PI Zuid Oost – locaties Maashegge, Ter Peel en Roermond. Het CBTR in Vught faciliteert PI Tilburg, PI Breda en PI Vught en PI Noord Brabant Noord – locatie Grave.

Elk CBTR-regio valt onder een Algemeen Directeur. Het hoofd CBTR wordt aangestuurd door de Algemeen Directeur van de CBTR-regio. De Algemeen Directeur kan de aansturing van het CBTR opdragen aan een door hem aangewezen portefeuillehouder. De organisatorische inbedding van het CBTR zal de ontwikkelingen van het nieuwe besturingsmodel DJI volgen. Een CBTR kan zich fysiek binnen of buiten de muren van een penitentiaire inrichting bevinden. In het CBTR onderscheiden zich de volgende functies:

- Hoofd CBTR;
- Plaatsvervangend hoofd CBTR;
- Trajectbegeleider;
- Administratief medewerker.

Het plaatsvervangend hoofd CBTR, de trajectbegeleiders en administratief medewerkers worden hiërarchisch en functioneel aangestuurd door het hoofd CBTR. De administratief medewerkers, en het (plaatsvervangend) hoofd CBTR werken op de locatie van het CBTR. De trajectbegeleiders werken in ieder geval binnen de penitentiaire inrichtingen en zullen daar ook, voor zover het de organisatie betreft, operationeel aangestuurd worden door de locatiedirecteur.

De trajectbegeleiders hebben een regiefunctie met betrekking tot het volgen en laten uitvoeren van het reïntegratieplan tijdens de intramurale fase. De trajectbegeleiders en reclasseringswerkers vervullen de kerntaken binnen het Samenwerkingsmodel en onderhouden het contact met het CBTR voor wat betreft TR-gedetineerden.

De trajectbegeleiders werken binnen de penitentiaire inrichting terwijl de reclasseringswerkers voor de door hen te vervullen taken van "buiten" naar binnen werken. Zij zullen elkaar voornamelijk ontmoeten binnen de locatie.

3.1 Doelstelling

Het doel van het CBTR is het zorgdragen voor de uitvoering van het Samenwerkingsmodel binnen de afgesproken kaders en planning. Dat wil zeggen dat het CBTR opdrachten aan de reclassering verstrekt, coördineert, registreert, termijnen bewaakt, de uitvoering van het reïntegratietraject bewaakt, de instroom van TR-kandidaten organiseert en managementinformatie levert.

Alle taken voortvloeiend uit het Samenwerkingsmodel dienen georganiseerd, gecoördineerd en bewaakt te worden door het CBTR. Uitgangspunt hierbij is dat het justitiële traject – het totaaltraject – voor de gedetineerde optimaal benut wordt om te kunnen werken aan gedragsverandering van de gedetineerde en daardoor aan het terugdringen van recidive.

3.2 Taken

Het coördinatiebureau heeft als een centraal opererend bureau de volgende taken:

- verstrekken van opdrachten aan de reclassering;
- coördineren van plaatsingen en overplaatsingen van, naar en tussen de clusterlocaties;
- uitbrengen van selectieadviezen ter besluitvorming aan de SF;
- voorwaarden scheppen, faciliteren in samenwerking met MMD met betrekking tot reïntegratietrajecten en Aansluiting Nazorg van gedetineerden in het kader van TR;
- bewaken van de uitvoering van het reïntegratieplan;
- maken van afspraken c.q. afstemming met ketenpartners, justitieel en niet justitieel;
- verstrekken van management informatie.

Om deze taken te kunnen vervullen zal intensief samengewerkt moeten worden met de ketenpartners. Er is dan ook gekozen voor een constructie waarbij het hoofd CBTR vergaande bevoegdheden heeft. Als spil tussen het GW en de 3RO en de uitvoering van het TR-traject is dat noodzakelijk. In eerste instantie heeft het CBTR de taak om alle TR-kandidaten te selecteren en aan de hand van de objectieve criteria de taak om de opdrachtbrieven aan de reclassering uit te zetten en het monitoren van de uitvoering van deze opdrachten. Daarnaast is het aan de hand van de TR-registratie een taak om de trajectbegeleider en of reclasseringsorganisaties, aan de hand van een signaal, te attenderen op mogelijke acties. Het CBTR heeft als taak het TR-traject nauwlettend te volgen. In het kader van de Aansluiting Nazorg heeft het CBTR een regiefunctie wanneer er activiteiten moeten plaatsvinden door en voor gemeenten ten behoeve van gedetineerden tijdens de intramurale fase.

3.4 Samenwerking CBTR – Bureau Selectie en Detentie (BSD) en MMD

Het BSD in de penitentiaire inrichting is van essentieel belang wanneer het gaat om het verzamelen van informatie vanuit alle disciplines binnen een penitentiaire inrichting en het leveren van informatie aan de trajectbegeleider. Het BSD is verantwoordelijk voor het tijdig signaleren van ontwikkelingen met betrekking tot de TR gedetineerde, zowel vanuit alle disciplines binnen de inrichting als vanuit het strafproces. Op deze manier kan de trajectbegeleider tijdig bijsturen tijdens de intramurale fase vanaf de herkenning tot aan de extramurale fase. De functie van trajectbegeleider en BSD'er zijn complementair en staan niet in een hiërarchische verhouding tot elkaar.

Het BSD heeft ook een spilfunctie wanneer het gaat om het leveren van het inrichtingsadvies ten behoeve van het voorstel voor selectie en detentiefasering naar aanleiding van het concept-adviesrapport reïntegratieplan van de reclassering. Dit is vanuit de locatie input voor het duale moment. Na het duale moment stelt het BSD een selectieadvies op, na verkregen informatie van de trajectbegeleider.

De trajectbegeleider heeft het basisdocument Aansluiting Nazorg, opgemaakt door de MMD'er tien dagen na binnenkomst van de gedetineerde. De trajectbegeleider voert de regie over de te ondernemen acties voortkomend uit het basisdocument en acties ter ondersteuning van het reïntegratieplan door de MMD'er. De functie van trajectbegeleider en MMD'er zijn complementair en

staan niet in een hiërarchische verhouding tot elkaar. De trajectbegeleider informeert het BSD en MMD over ontwikkelingen, overdracht intra- naar extramurale fase en de afsluiting van het reïntegratietraject.

3.5 Samenwerking CBTR – selectiefunctionaris

Het selectieadvies wordt door het hoofd BSD opgesteld en door de locatiedirecteur goedgekeurd ter besluitvorming van de selectiefunctionaris. Het hoofd CBTR verzendt het selectieadvies samen met de voorgestelde (gedrags)interventies uit het reïntegratieplan gekoppeld aan de voorgestelde detentiefasering intra- en extramuraal. Het selectieadvies wordt ter besluitvorming aan de selectiefunctionaris voorgelegd.

De selectiefunctionaris richt zich niet (primair) op de inhoud van het selectieadvies of de aanvraag. Een goede onderbouwing is noodzakelijk voor de selectiefunctionaris teneinde te kunnen toetsen op volledigheid, consistentie en maatschappelijke aanvaardbaarheid van de gevraagde beslissing. Een inconsistent of ondeugdelijk onderbouwd selectieadvies van de inrichting of bijvoorbeeld het Openbaar Ministerie, de politie of de reclassering kan ertoe leiden dat de selectiefunctionaris het CBTR ongevraagd wijst op inhoudelijke alternatieven dan wel vraagt hernieuwd contact te leggen met een (externe) adviseur om zo alsnog een betere onderbouwing van het selectieadvies te krijgen. De selectiefunctionaris toetst vol of het uiteindelijke selectieadvies past binnen de geldende (penitentiaire) wet- en regelgeving.

De selectiefunctionaris stelt het selectiebesluit op met betrekking tot de overplaatsing en detentiefasering met de mededeling kennis genomen te hebben van de uit te voeren (gedrags)interventies. Het hoofd CBTR stelt het reïntegratieplan vast. Het hoofd CBTR ontvangt het selectiebesluit en deelt deze mee aan het hoofd BSD.

De selectiefunctionaris toetst ook aanvragen tot Tijdelijk Verlaten van de Inrichting (Rtvi) en plaatsingen op grond van art. 15 lid 5 en 43 lid 3 Pbw. De SF toetst vol op juiste toepassing van wet- en regelgeving.

HOOFDSTUK 4 INFORMATIE- EN RAPPORTAGE SYSTEEM

4.1 Facilitering van werkplekken 3RO binnen PI

Voor een efficiënte samenwerking is de facilitering van logistieke randvoorwaarden van belang. Het is wenselijk dat de 3RO binnen de PI gefaciliteerd worden met een werkplek, die voorzien is van de ICT applicaties die de reclasseringswerker nodig heeft bij de uitvoering van het primaire proces.

Op regionaal niveau zal de Algemeen Directeur in overleg met de Regiomanagers / hoofden van de 3RO bepalen in welke PI's deze werkplekken gerealiseerd worden. Uitgangspunt hierbij is dat afgestemd wordt op de regionale behoefte. Technische en beleidsmatige aspecten mogen hierin geen belemmering vormen.

4.2 Trajecten Informatiesysteem (TRIS)

De applicatie TRajecten Informatie Systeem (TRIS) is een landelijk informatiesysteem (in ontwikkeling) ter ondersteuning van de uitvoeringspraktijk van verschillende trajecten binnen het gevangeniswezen. Het TRIS is een onderdeel van de (GW-brede) ICT ondersteuning voor zowel de trajecten TR (Terugdringing Recidive), Aansluiting Nazorg, als (de nieuwe) Vi-regeling. Het systeem wordt in meerdere fases opgeleverd en (uit-)gebouwd. In fase 1 van de uitrol van TRIS is TRIS een - door deadline TR-uitbreiding - beperkte toepassing met het doel vanaf de start van de landelijke uitbreiding, het TR-proces met een informatiesysteem te ondersteunen. In een latere fase (begin 2008) wordt TRIS uitgebreid met verdere (noodzakelijke) TR-functionaliteit, alsmede Vi- en Aansluiting Nazorg- functionaliteit. In TRIS, fase 1, wordt dus beperkte TR-ondersteunende functionaliteit geboden.

Deze functionaliteit bevat een inputkoppeling (van gedetineerden NAW en Lokatie -gegevens) van Tulp-MIR, het genereren van management-informatie-overzichten en een beperkte termijnbewakingsmogelijkheid.

De administratief medewerkers CBTR, de Trajectbegeleiders CBTR en Hoofd en plv. hoofd CBTR muteren in TRIS. In TRIS hebben inzage de Selectiefunctiearis GW, Hoofd BSD / BVA, Medewerkers BSD, Medewerkers Maatschappelijke Dienstverlening en Reclasseringswerkers 3RO (in de DJI-inrichting)

De eerste fase van de uitrol zijn volgende zaken in de benutting van TRIS mogelijk, namelijk:
Gegevensinvoer

- 1- Automatisch importeren data in TRIS via MIR-dump
- 2- Zoeken gedetineerde
- 3- Selectie TR-kandidaten
- 4- Handmatig kandideren
- 5- Tonen gedetineerden met TR
- 6- Toedelen aan TB'er
- 7- Opdrachten registreren
- 8- (Gedrags)Interventies registreren
- 9- TR afsluiten – heropenen
- 10- Beheer CBTR-regio
- 11- Beheer producten
- 12- Documenten bij gedetineerde opslaan
- 13- Read only – functionaliteit
- 14- Tabel naar Excel exporteren
- 15- Niet meer een onterecht uitgevallen kandidaat
- 16- Een kandidaat kan niet meer aan 2 TB'ers worden toegewezen
- 17- Afsluiten deelnemer altijd mogelijk

Alsmede andere reeds in of op grond van de pilot doorgevoerde verbeteringen
Managementinfo

- 18- Overzicht opdrachten
- 19- Overzicht (gedrags)interventies
- 20- Rapport status op peildatum
- 21- Rapport stroomperiode

Schermafdruck van TRIS: TR-traject afsluiten/heropenen

4.3 Cliënt Volg Systeem (CVS)

Het CVS is het digitale registratiesysteem voor de 3RO. Voor iedere cliënt wordt een digitaal cliëntdossier aangelegd, waarin alle relevante informatie geregistreerd wordt. Het CVS dient als bron voor zowel cliëntinformatie, als management informatie. Op basis van CVS worden rapportages gegenereerd voor de bewaking, de sturing en de ondersteuning van het primaire proces van de uitvoering.

4.4 Monitoring- en escalatierichtlijn

Het monitoren van de instroom, doorlooptijden en uitstroom is een verantwoordelijkheid van het lijnmanagement. TRIS zal de informatiebron vormen voor de monitorinformatie voor het GW. CVS is de informatiebron voor de monitorinformatie voor de 3RO. De monitoroverzichten 3RO zijn in december 2007 beschikbaar.

	Processtap	Tijdsduur* Totaal proces	Doorlooptijd* 3RO	Organisatie
1	Uitspraak vonnis 1 ^e aanleg	X = 0		GW
2	Herkenning	X + max. 1		GW
3	Opdracht aan 3RO	X + max. 5	Y = 0	GW
4	Verdeling opdracht	X + max. 8	Y + max. 3	3RO
5	Plannen	X + max. 10	Y + max. 5	3RO
6	Uitbrengen conceptadviesrapport	X + max. 25	Y + max. 20	3RO
7	Duaal moment	X + max. 30	Y + max. 25	GW-3RO
8	Bespreking, uitbrengen definitief adviesrapport	X + max. 32	Y + max. 27	GW-3RO
9	Uitbrengen definitief Selectieadvies	X + max. 32		GW
10	Selectiebesluit	X + max. 37		GW
11	Vaststellen RIP	X + max. 40		GW

* De termijnen zijn aangegeven in werkdagen.

In het Samenwerkingsmodel GW-3RO hebben zowel GW als 3RO verantwoordelijkheden voor een goede, snelle en adequate werking van het proces. Het Samenwerkingsmodel kenmerkt zich door een zekere afhankelijkheid van elkaar. Het niet nakomen van deze verantwoordelijkheid door één van de partners leidt tot vertraging bij de andere partner.

Algemene richtlijn in het reageren op niet nakomen van afspraken van het Samenwerkingsmodel zijn:

1. Operationele uitvoerders nemen contact op met de betreffende partij.
2. Bij onvoldoende resultaat wordt de hogere niveau gezocht in de organisatie, namelijk het Hoofd CBTR en de unitmanager.
3. Bij een structurele vorm van het niet nakomen meldt het Hoofd CBTR dit aan de Algemeen directeur en de unitmanager dit aan de regiomanager.
4. Naast overleg op casusniveau worden structurele aangelegenheden besproken op het regionale overleg TR.

Monitor- en escalatierichtlijn doorlooptijden 3RO

	Knelpunt	Signalering	Actie
1	Monitoring en sturing op overschrijding doorlooptijden.	3RO	<ul style="list-style-type: none"> • <i>Wekelijks</i> ontvangt de RW een overzicht met termijnoverschrijdingen. <ul style="list-style-type: none"> ○ RW verantwoordt zich aan UM en draagt zorg voor adequate oplossing. • <i>Wekelijks</i> ontvangt de UM een unitoverzicht met termijnoverschrijdingen. <ul style="list-style-type: none"> ○ UM stuurt RW aan. • <i>Maandelijks</i> ontvangt de Regiomanager / Hoofd een unitoverzicht over de behaalde en overschreden termijnen. <ul style="list-style-type: none"> ○ Regiomanager/Hoofd stuurt lijn aan. • <i>Maandelijks</i> worden de prestaties verantwoordt in het overleg van de regiomanagers / hoofden met de directies. • Prestaties worden verantwoordt in het regionale overleg met het CBTR. <ul style="list-style-type: none"> ○ Afspraken maken over noodzakelijke verbeteracties.
		CBTR	<ul style="list-style-type: none"> • Opstellen overzicht over de volgende termijnen: <ul style="list-style-type: none"> ○ herkenning en opdrachtverstrekking binnen 5 werkdagen na vonnis 1e aanleg; ○ uitbrengen selectieadvies na ontvangst adviesrapport reïntegratieplan; ○ vaststelling reïntegratieplan binnen 40 werkdagen na vonnis 1e aanleg. • Prestaties worden verantwoordt in het regionale overleg met de 3RO; afspraken worden gemaakt over noodzakelijke verbeteracties.
2	Opschaling	CBTR / 3RO	<ul style="list-style-type: none"> • Indien de afspraken over verbeteracties niet worden nageleefd, dan wordt hiervan melding gemaakt aan de directie ter bespreking in het eerst volgende Strategische Afstemmingsoverleg tussen de directies GW en 3RO.
3	Verdeling en planning is na 5 werkdagen niet bekend bij CBTR.	CBTR	<ul style="list-style-type: none"> • CBTR stuur rappel per e-mail aan de reclasseringsbalie. <ul style="list-style-type: none"> ○ Reclasseringsbalie stelt CBTR op de hoogte van stand van zaken en stuurt rappel aan betreffende UM per e-mail. ○ UM draagt zorg voor verdeling, dan rappel aan RW m.b.t. planning.
4	Verdeling en planning is na 10 werkdagen niet bekend bij CBTR.	CBTR	<ul style="list-style-type: none"> • CBTR stuur rappel per e-mail aan de reclasseringsbalie. <ul style="list-style-type: none"> ○ Reclasseringsbalie stelt CBTR op de hoogte van stand van zaken en stuurt <i>wekelijks</i> een overzicht aan betreffende Regiomanager/Hoofd per e-mail. ○ Regiomanager / Hoofd draagt zorg voor aansturing lijn m.b.t. verdeling en planning.
5	Concept adviesrapport reïntegratieplan is niet binnen 20 werkdagen uitgebracht.	CBTR	<ul style="list-style-type: none"> • CBTR stuur rappel per e-mail aan de reclasseringsbalie. <ul style="list-style-type: none"> ○ Reclasseringsbalie informeert bij UM en stelt CBTR <i>wekelijks</i> op de hoogte van stand van zaken betreffende termijnoverschrijdingen. ○ UM stuurt RW aan.
		3RO	<ul style="list-style-type: none"> • <i>Wekelijks</i> wordt een overzicht aan de RW verstrekt met termijnoverschrijdingen. <ul style="list-style-type: none"> ○ RW verantwoordt zich aan UM en draagt zorg voor een adequate oplossing. • <i>Wekelijks</i> wordt een unitoverzicht aan de UM verstrekt met termijnoverschrijdingen. <ul style="list-style-type: none"> ○ UM stuurt RW aan.

6	Het duale moment heeft niet plaatsgevonden binnen 5 werkdagen na ontvangst concept adviesrapport reïntegratieplan.	CBTR	<ul style="list-style-type: none"> • CBTR stuur rappel per e-mail aan de reclasseringsbalie. <ul style="list-style-type: none"> ○ Reclasseringsbalie informeert bij UM en stelt CBTR <i>wekelijks</i> op de hoogte van stand van zaken betreffende termijnoverschrijdingen. ○ UM stuurt RW aan.
		3RO	<ul style="list-style-type: none"> • <i>Wekelijks</i> ontvangt de RW een overzicht met termijnoverschrijdingen. <ul style="list-style-type: none"> ○ RW verantwoordt zich aan UM en draagt zorg voor een adequate oplossing. • <i>Wekelijks</i> ontvangt de UM een unitoverzicht met termijnoverschrijdingen. <ul style="list-style-type: none"> ○ UM stuurt RW aan.
7	Het definitieve adviesrapport reïntegratieplan is niet binnen 2 werkdagen na het duale moment uitgebracht.	CBTR	<ul style="list-style-type: none"> • CBTR stuur rappel per e-mail aan de reclasseringsbalie. <ul style="list-style-type: none"> ○ Reclasseringsbalie informeert bij UM en stelt CBTR <i>wekelijks</i> op de hoogte van stand van zaken betreffende termijnoverschrijdingen. ○ UM stuurt RW aan.
		3RO	<ul style="list-style-type: none"> • <i>Wekelijks</i> ontvangt de RW een overzicht met termijnoverschrijdingen. <ul style="list-style-type: none"> ○ RW verantwoordt zich aan UM en draagt zorg voor een adequate oplossing. • <i>Wekelijks</i> ontvangt de UM een unitoverzicht met termijnoverschrijdingen. <ul style="list-style-type: none"> ○ UM stuurt RW aan.
8	De doorlooptijd wordt door 3RO met 10 werkdagen overschreden.	CBTR	<ul style="list-style-type: none"> • Het CBTR beoordeelt in individuele casussen of de rechten van een gedetineerde hierdoor substantieel worden geschaad. <ul style="list-style-type: none"> ○ Het hoofd CBTR beoordeelt of een selectieadvies wordt uitgebracht voor overplaatsing van de gedetineerde van het HvB naar de gevangenis, voordat het adviesrapport reïntegratieplan is uitgebracht door de 3RO. ○ !! Voor de afronding van het adviesrapport reïntegratieplan kan dit voor de 3RO betekenen dat de reisafstand door overplaatsing mogelijk toeneemt.
9	Gedetineerde is niet beschikbaar op het geplande moment.	3RO	<ul style="list-style-type: none"> • De reclasseringswerker neemt contact op met het CBTR voor een nieuwe planning. <ul style="list-style-type: none"> ○ Het CBTR draagt zorg voor afstemming van nieuwe planning met betreffende afdeling(en).
10	Oorzaak termijnoverschrijding ligt bij de 3RO.	3RO	<ul style="list-style-type: none"> • De reclasseringswerker houdt het CBTR én de gedetineerde op de hoogte van de stand van zaken en de vervolgplanning. • Er worden geen verdere opdrachten verstrekt aan 3RO ten behoeve van onderhavig traject
11	Oorzaak termijnoverschrijding ligt bij het CBTR.	CBTR	<ul style="list-style-type: none"> • De trajectbegeleider houdt de 3RO én de gedetineerde op de hoogte van de stand van zaken en de vervolgplanning. • Het CBTR beoordeelt in individuele casussen of de rechten van een gedetineerde hierdoor substantieel worden geschaad. <ul style="list-style-type: none"> ○ Het hoofd CBTR beoordeelt of een selectieadvies wordt uitgebracht voor overplaatsing van de gedetineerde van het HvB naar de gevangenis, voordat het adviesrapport reïntegratieplan is uitgebracht door de 3RO. In dit geval wordt bij voorkeur doorgeplaatst binnen de eigen regio, om een negatief effect op de reistijden van de 3RO zo veel mogelijk te beperken.

4.5 Communicatie en informatie

Minimaal éénmaal in de acht weken voert het verantwoordelijke lijnmanagement van GW en de 3RO van de CBTR-regio overleg. Het HCBTR heeft ten behoeve van dit overleg een adviserende functie. In dit overleg staat volgende onderwerpen centraal:

1. de instroom, doorstroom en uitstroom van de TR-gedetineerde;
2. het verloop van het werkproces van herkenning TR-gedetineerde tot aan vaststellen reïntegratieplan;
3. kwaliteit van het duale moment en advisering GW-3RO;
4. samenwerking CBTR-PIA;
5. logistieke faciliteiten;
6. overige kwalitatieve aspecten van het Samenwerkingsmodel GW-3RO.

Eenmaal per maand vindt overleg plaats tussen de directies van het GW en de 3RO: het Strategisch Afstemmingsoverleg. Indien de afspraken tussen het CBTR en de 3RO over verbeteracties niet worden nageleefd, dan wordt hiervan melding gemaakt aan de directie ter bespreking in het eerst volgende Strategische Afstemmingsoverleg tussen de directies GW en 3RO.

HOOFDSTUK 5 SAMENHANG MET PROJECTEN /AFDELINGEN

In samenhang en samenwerking met andere projecten en afdelingen is het programma Terugdringen Recidive steeds leidend wanneer het om beslissingen gaat met betrekking tot het volgen van de werkwijze.

5.1 Aansluiting Nazorg

Eén van de pijlers van het programma Terugdringen Recidive is nazorg.

Project Aansluiting Nazorg heeft als doelstelling een naadloze overdracht aan de gemeente van alle gedetineerden op de volgende vier levensgebieden:

- identiteitsdocumenten;
- inkomen / werk;
- huisvesting;
- zorg.

Bij binnenkomst wordt elke gedetineerde binnen tien dagen gescreend op de vier hierboven genoemde punten door de Medewerker Maatschappelijke Dienstverlening (MMD'er) en gecommuniceerd met de contactpersoon van de gemeente van herkomst. Deze informatie wordt vastgelegd in een basisdocument en staat op het Digitale Platform Aansluiting Nazorg (DPAN). Met betrekking tot de vier levensgebieden en de hierop ondernomen acties vindt de overdracht aan de gemeente als volgt plaats.

Het overdrachtsdocument wordt gemaakt wanneer het gaat om de overdracht van gegevens van een langverblijvende gedetineerde (dat wil zeggen dat het strafrestant na het vonnis in eerste aanleg minimaal vier maanden is). In het overdrachtsdocument komt te staan wat de acties van de MMD'er (en/of overige medewerkers) hebben opgeleverd tijdens het verblijf van de gedetineerde. Het overdrachtsdocument wordt bij voorkeur acht weken voor ontslag van de gedetineerde naar de gemeente en/of de zorginstellingen verzonden.

Gaat het om een langverblijvende gedetineerde, dan registreert de MMD'er de resultaten van alle verschillende ondernomen acties per basisdeelgebied in het overdrachtsdocument nazorg. De MMD'er registreert in het overdrachtsdocument welke onderdelen er ten aanzien van de einddefinities wel of niet bereikt zijn, en geeft aan wat de reden is wanneer er onderdelen niet zijn gerealiseerd. De MMD'er legt in het overdrachtsdocument vast aan welke acties er moeten worden ondernomen om alsnog tot het realiseren van de einddefinities te komen. Vervolgens verstuurt de MMD'er het overdrachtsdocument acht weken voor het ontslag van de gedetineerde naar de gemeente van herkomst (als duidelijk is dat een gedetineerde in een andere gemeente gaat wonen dan de gemeente van herkomst en dit is ook al gecommuniceerd met de nieuwe gemeente, dan kan het overdrachtsdocument ook naar de nieuwe (woon)gemeente worden verstuurd). De MMD'er stemt bij gedetineerden die zowel vallen binnen de categorie langverblijvenden als deelnemen aan een TR-traject alle acties altijd af met de trajectbegeleider Gevangeniswezen en de trajectbegeleider reclassering.

De trajectbegeleider vraagt bij de MMD'er de gegevens op met betrekking tot deze vier leefgebieden ten behoeve van het reïntegratieplan. In overleg met de trajectbegeleider voert de MMD'er dus acties uit met betrekking tot het realiseren van een of meer van deze leefgebieden. Uitgangspunt is dat de TR deelnemer zelf verantwoordelijk is voor de realisatie ervan. Daarnaast kan de trajectbegeleider de MMD'er verzoeken acties uit te voeren ter ondersteuning van het reïntegratieplan.

Een gedetineerde die op basis van objectieve criteria tot de TR-doelgroep behoort en weigert mee te werken aan het TR-traject of in een later stadium aan het reïntegratieplan, wordt een detentiefasering met ruimere vrijheden dan een gevangenis gesloten/BBI zonder verlof onthouden als ook verlofmogelijkheden. De MMD'er blijft verantwoordelijk voor de taken op het gebied van Aansluiting Nazorg. De MMD'er treedt in overleg met de trajectbegeleider als uitvoering van de taken Aansluiting Nazorg zouden moeten leiden tot vrijheden op het gebied van detentie(fasering) en/of verlof. De gedetineerde heeft in eerder stadium er voor gekozen niet deel te nemen aan het TR-traject. Op grond hiervan zijn de gedetineerde dan ook verdere vrijheden in detentiefasering en verlof onthouden.

De trajectbegeleider voert de regie over de uitvoering van het reïntegratieplan. Hij staat niet in een hiërarchische verhouding tot de MMD'er.

5.2 Inrichting voor Stelselmatige Daders (ISD)

De Inrichting voor Stelselmatige Daders is bestemd voor die gedetineerden die op grond van objectieve criteria tot de zeer actieve veelplegers worden gerekend en die bij vonnis een maatregel door de rechter hebben opgelegd gekregen van twee jaar maximaal. Onder zeer actieve veelplegers wordt verstaan die personen die in de afgelopen vijf jaar minstens tien keer Proces Verbaal tegen zich zagen opmaken, waarvan één in het peiljaar en minstens drie keer veroordeeld zijn voor een taak-, vrijheidsstraf of vrijheidsmaatregel en waarvan de kans groot is dat ze opnieuw een delict zullen plegen. De maatregel staat in het teken van beveiliging en behandeling.

De gedetineerden met een ISD-maatregel is een bijzondere doelgroep binnen de TR-doelgroep. Het werkproces ISD komt nagenoeg overeen met die van het Samenwerkingsmodel GW – 3RO, evenals de taken van de betrokken functionarissen.

De ISD-maatregel wijkt op de volgende punten af van het Samenwerkingsmodel GW – 3RO:

- het OM vraagt aan de reclassering een adviesrapportage op t.b.v het advies aan de rechtbank over de noodzakelijkheid c.q. wenselijkheid van de maatregel; het advies (op basis van RISC) wordt uitgebracht in de fase van de preventieve hechtenis;
- de gedetineerde met een ISD-maatregel wordt geplaatst in een daarvoor specifiek bestemde ISD-inrichting, dan wel op een voor hen specifieke afdeling van een ISD-inrichting;
- de maatregel gaat in op de dag uitspraak vonnis; herkenning op basis van objectieve criteria is niet nodig;
- doorplaatsing vindt plaats binnen vier weken nadat het vonnis onherroepelijk is;
- de rechter kan tot een tussentijdse beoordeling van de noodzaak van voortzetting van de uitvoering van de maatregel beslissen. Dit kan worden opgenomen in het vonnis of de rechter kan dit doen op vordering van het OM, op verzoek van de gedetineerde of diens raadsman;
- voor de gedetineerde met een ISD-maatregel wordt een verblijfsplan opgesteld in plaats van een reïntegratieplan;
- tijdens de extramurale fase is de directeur van de PI altijd eindverantwoordelijk, de regie ligt bij het Gemeentebestuur. De 3RO voert uit en is toezichhouder en rapporteert maandelijks aan HCBTR.

5.3 Verslaafden Begeleidingsafdeling (VBA)

De doelgroep op een VBA zijn die gedetineerden die te maken hebben met een ernstige verslavingsproblematiek, en bekend zijn bij de Stichting Verslavingsreclassering GGZ (SVG) en een voorgeschiedenis van herhaald recidiveren hebben. Voor gedetineerden die tot de VBA-doelgroep behoren is het van essentieel belang om in de preventieve fase van de detentie met (gedrags)interventies te starten om demotivatie en negatieve beïnvloeding te voorkomen.

Een gedetineerde die in preventieve hechtenis op een VBA verblijft, valt onder de werking van het Samenwerkingsmodel GW-3RO. Voor deze gedetineerden wordt een RISC afgenomen en vervolgens,

na het duaal moment, een pré-reïntegratieplan opgesteld. Na vaststelling van het pré-reïntegratieplan door het hoofd CBTR starten de (gedrags)interventies indien geïndiceerd. De looptijd van de (gedrags)interventies is in eerste instantie begrensd tot aan de datum van de uitspraak van het vonnis in eerste aanleg. Na de datum uitspraak vindt er opnieuw een beknopte afstemming plaats tussen de trajectbegeleider en de reclasseringswerker over het verdere verloop en uitvoering van het reïntegratieplan. Aandacht is er dan voor de uitvoering van de (gedrags)interventies en de detentiefasering. Na veroordeling in eerste aanleg wordt in overleg tussen de trajectbegeleider en de reclasseringswerker besloten tot het omzetten van het pré-reïntegratieplan in het reguliere reïntegratieplan, zo nodig na bijstelling.

5.4 Werkt!

Binnen de penitentiaire inrichtingen wordt door het project Werkt! onderzocht hoe de arbeid georganiseerd kan worden volgens het bedrijfseconomisch principe door beter in te spelen op de vraag van de markt. Dit door gedetineerden in te zetten bij werk dat gedaan moet worden binnen de penitentiaire inrichtingen zelf, zo mogelijk het uitvoeren van werk voor andere overheidsinstanties. Dat betekent dat in inrichtingen waar de arbeid niet kostendekkend georganiseerd kan worden er geen arbeid plaats zal vinden. Daarnaast is ook het streven om het aangeboden werk beter af te stemmen op de kennis en vaardigheden van de gedetineerde. Opdrachtgevers worden gestimuleerd om betaalde banen na detentie te garanderen zodat hiermee de kans op recidive ook verkleind wordt. Binnen de beperkt beveiligde inrichtingen en zeer beperkt beveiligde inrichtingen is het mogelijk om arbeid te verrichten in projecten. Voor de TR deelnemer kan de arbeid een zinvolle en motiverende activiteit zijn tijdens de detentie in het kader van reïntegratie. Mogelijkheden van een betaalde baan tijdens PP/ET in de extramurale fase en na detentie kunnen in samenwerking met de arbeid, de trajectbegeleider en de reclasseringswerker onderzocht worden. In het voorjaar 2008 wordt in het Draaiboek de samenwerking tussen GW-3RO en Werkt! verder vormgegeven.

5.5 Voorwaardelijke Invrijheidstelling (Vi)

In juli 2008 wordt de nieuwe regeling Voorwaardelijke Invrijheidstelling (Vi) van kracht. Tot die tijd geldt de oude Vervroegde Invrijheidstelling (VI) regeling. Er wordt aansluiting gecreëerd tussen het Samenwerkingsmodel GW-3RO en de Voorwaardelijke invrijheidsstelling.

5.6 Redesign Toezicht

Redesign Toezicht is een verbeterprogramma voor het toezicht dat uitgevoerd wordt door de reclassering. Het programma richt zich op de volgende drie onderdelen:

- gemoderniseerde visie op toezicht;
- standaardisatie van toezicht met verschillende intensiteitvarianten;
- inzet van moderne (electronische) middelen.

In 2008 zullen de veranderingen in de uitvoering van het toezicht in pilots getest worden.

HOOFDSTUK 6 WIJZIGINGEN DRAAIBOEK

Het Draaiboek Samenwerking GW-3RO (november 2007) is tot stand gekomen op basis van:

- Draaiboek Samenwerking GW-3RO versie 2006;
- praktijkervaringen van de vijf TR-pilots;
- aanbevelingen uit het auditrapport van TNO Management Consultants (december 2006).

De belangrijkste wijzigingen worden in dit document weergegeven, met daar waar nodig een toelichting.

	Onderwerp	Draaiboek 2007	Toelichting
1	Procesbeschrijving TR (§ 2.2 & 2.2.1)	De totale procesbeschrijving is eerst in grote lijnen weergegeven, waarna de procesbeschrijvingen per fase nader en dieper uitgewerkt zijn.	
2	Procesbeschrijvingen (Hst. 2)	Alle processen zijn in stroomschema's weergegeven, gevold door een inhoudelijke beschrijving: <ul style="list-style-type: none"> - totaalproces; - start fase; - weigering medewerking; - intramurale fase; - extramurale fase; - preventieve fase. 	(Aanbeveling TNO: 7)
3	Termijnen	De termijnen zijn eenduidig weergegeven in <i>werkdagen</i> .	Voorheen werden termijnen weergegeven in <i>kalenderdagen</i> . (Aanbeveling TNO: 2.1)
4	CBTR indeling (Hst. 3)	De besluitvorming over de hofressortelijke indeling van CBTR-regio is opgenomen in het Draaiboek.	
5	Taken, verantwoordelijkheden, bevoegdheden en beslismomenten (§ 2.3)	De TVB's zijn aangepast in overeenstemming met de aanpassingen in het Draaiboek.	
6	MMD (§ 3.4)	De rol van de MMD'er is in het Draaiboek opgenomen. Overdracht aan de gemeente valt onder de verantwoordelijkheid van de MMD.	(Aanbeveling TNO: 7)
7	Selectie (§ 2.2.2.2) (§ 2.2.2.1)	Maximaal 1 werkdag na de uitspraak stelt de rechtbank GW op de hoogte van het vonnis. Indien dat niet gebeurt, neemt GW binnen 1 werkdag het initiatief tot verkrijgen van het vonnis. Direct na het vonnis in 1 ^e aanleg wordt de TR-kandidaat m.b.t. TRIS herkent.	Voorheen werd gewacht op ontvangst van het fysieke vonnis. De startfase kan hierdoor sneller van start gaan. (Aanbeveling TNO: 1.2)

8	Medewerking gedetineerde (§ 2.2.2.1)	De trajectbegeleider informeert de TR-kandidaat over TR en laat het instemmings-, c.q. weigeringsformulier ondertekenen. Het CBTR verstrekt alléén opdrachten indien de TR-kandidaat het instemmingsformulier heeft ondertekend.	Voorheen werd eerst de opdracht verstrekt en moet de reclassering het instemmingsformulier laten tekenen. Deze werkwijze leidde tot onnodig tijdverlies. (Aanbeveling TNO: 2.2)
9	Opdracht verdeling 3RO (§ 2.2.2.1)	De 3RO procedure van toedelen, toewijzen en verdelen is ingekaderd met een termijn van maximaal 3 werkdagen.	De reclasseringswerker moet zo snel mogelijk met de opdracht aan de slag kunnen t.b.v. de doorlooptijd. (Aanbeveling TNO: 1.2, 1.10)
10	Planning door reclasseringswerker (§ 2.2.2.1)	De reclasseringswerker plant met de trajectbegeleider binnen 2 werkdagen de volgende activiteiten: <ul style="list-style-type: none"> ▪ studie pendossier; ▪ gesprek met gedetineerde ▪ duaal moment; ▪ rapportbespreking met gedetineerde. 	Het vooraf plannen van het proces bevordert de doorlooptijden. Afwijking van de planning kan dan alleen gemotiveerd en in gezamenlijk overleg plaatsvinden. (Aanbeveling TNO: 1.2, 1.6, 1.10)
11	Rapportbespreking (§ 2.2.2.1)	De reclasseringswerker is verantwoordelijk voor de rapportbespreking met de gedetineerde.	Voorheen niet vastgelegd. Het nalaten hiervan heeft geleid tot klachtprocedures. (Aanbeveling TNO: 2.3)
12	Reïntegratieplan / selectievoorstel (Bijlage § 4.6, p.25)	Het adviesrapport reïntegratieplan van de reclassering wordt als bijlage bij het selectievoorstel gevoegd.	Voorheen was dit een onderdeel van het selectievoorstel. Aangezien selectie gericht is op de detentiefasering is het onwenselijk dat de SF zou moeten tekenen voor het inhoudelijke plan van aanpak. (Aanbeveling TNO: 1.8)
13	Instroomregulatie (§ 2.2.2.2)	Regulatie van de instroom wordt mogelijk gemaakt door differentiatie naar strafrestant. Een kader voor de mogelijkheid tot uitstel van opdrachtverstrekking (5 – 25 werkdagen) is in het Draaiboek opgenomen. De doorlooptijd blijft onverminderd van kracht: concept reïntegratieplan uiterlijk 20 werkdagen na opdrachtverstrekking. Uitgangspunt blijft: optimale benutting van strafrestant t.b.v.interventies.	Pieken in de instroom van opdrachten leiden tot stagnatie in de continuïteit en hebben een negatief effect op de doorlooptijden. (Aanbeveling TNO: 1.1, 1.9)
14	Doorplaatsing (§ 2.2.2.2) (§ 4.4)	Op grond van de regulatie kan worden besloten een gedetineerde eerst over te plaatsen naar gevangenis gesloten dan wel BBI zonder verlof. Het CBTR en het BSD stemmen dit af. De opdrachtverstrekking door het CBTR vindt in dat geval plaats na overplaatsing. In geval van termijnoverschrijdingen beoordeelt	

		het CBTR in individuele casussen of de rechten van een gedetineerde hierdoor substantieel worden geschaad. Het hoofd CBTR beoordeelt of een selectieadvies wordt uitgebracht voor overplaatsing van de gedetineerde van het HvB naar de gevangenis, voordat het adviesrapport reïntegratieplan is uitgebracht door de 3RO.	
15	VBA preventief (§ 2.2.5)	De VBA-doelgroep in preventieve hechtenis is opgenomen in de TR-doelgroep. Het werkproces VBA-preventief is ondergebracht in het Samenwerkingsmodel. De startfase is voor dit deel van de doelgroep vervroegd naar de preventieve fase, waarin een 'pré-reïntegratieplan' wordt opgesteld. Na vonnis 1 ^e aanleg wordt het omgezet in een reïntegratieplan (zo nodig na bijstelling).	
16	Gedragsinterventies (Bijlagen Hst. 3)	Actuele informatie over gedragsinterventies is opgenomen in het Draaiboek. Daarnaast zal een factsheet gedragsinterventies separaat verstrekt worden.	(Aanbeveling TNO: 3)
17	Gedragsinterventies na einde TR (§ 2.2.4.1)	Gedragsinterventies die zijn opgenomen in het reïntegratieplan worden in principe uitgevoerd in de intramurale fase. Wanneer aansluitend sprake is van een toezicht in opdracht van het OM, dan is het mogelijk de gedragsinterventie te starten in de extramurale fase en af te ronden gedurende het toezicht in opdracht van het OM.	
18	Registratie (§ 4.4)	Informatie over de digitale systemen TRIS (GW) en CVS (3RO) is opgenomen in het draaiboek.	
19	TRIS (§ 4.2)	Voortgangs- bewaking rapportage systeem 1 ^e fase. TRIS is landelijk ingevoerd op 29 oktober 2007.	(Aanbeveling TNO: 6)
20	Monitor- en escalatierichtlijn (§ 4.4)	Het monitoren van de instroom, doorlooptijden en uitstroom is een verantwoordelijkheid van het lijnmanagement. In het Draaiboek is uitgewerkt welke acties door wie ondernomen worden wanneer de gemaakte afspraken niet nagekomen worden.	(Aanbeveling TNO: 1.3, 1.10, 6)
21	Communicatie en informatie (§ 4.5)	Minimaal éénmaal in de acht weken voert het verantwoordelijke lijnmanagement van GW en de 3RO van de CBTR-regio overleg. Het HCBTR heeft ten behoeve van dit overleg een adviserende functie.	
22	Werkplekken voor 3RO in PI (§ 4.1)	Voor een efficiënte samenwerking is de facilitering van logistieke randvoorwaarden van belang. Het is wenselijk dat de 3RO binnen de PI gefaciliteerd worden met een werkplek, die voorzien is van de ICT applicaties die de reclasseringswerker nodig heeft bij de uitvoering van het primaire proces.	

23	Samenhang TR met andere projecten (Hst. 5)	De samenhang van TR met de volgende projecten is in het Draaiboek opgenomen: <ul style="list-style-type: none"> ▪ Nazorg; ▪ ISD; ▪ VBA; ▪ Werkt!. 	
24	Werving en selectie medewerkers CBTR (Bijlagen Hst. 2)	De uitgangspunten en werkwijze rondom de werving en selectie zijn opgenomen in het Draaiboek.	
25	Opleidingen (Bijlagen Hst. 1)	De opleidingen voor trajectbegeleiders en reclasseringswerkers zijn weergegeven in het draaiboek.	
26	Formats (Bijlagen Hst. 4)	Alle formats van Het GW en de 3RO die in het Samenwerkingsmodel worden gebruikt, zijn vastgelegd in het Draaiboek.	
27	Format adviesrapport reïntegratieplan (Bijlage § 4.5, p.20)	Het format is aangescherpt en onderverdeeld in twee delen: <ul style="list-style-type: none"> ▪ diagnose en conclusie; ▪ interventieplan. De trajectbegeleider en het hoofd CBTR tekenen mee voor deel 2.	
28	Format Kennisname Adviesrapport reïntegratieplan (Bijlagen § 4.7)	Na de bespreking van het adviesrapport reïntegratieplan met de gedetineerde, wordt door de gedetineerde het formulier ondertekend waarin hij bevestigt kennis te hebben genomen van de inhoud van het rapport.	
29	Format afloopbericht / evaluatie gedragsinterventies (Bijlagen § 4.10)	Het format afloopbericht / evaluatie gedragsinterventies is opgenomen in het draaiboek en dient door de gedragstrainer aan het CBTR verstrekt te worden.	(Aanbeveling TNO: 4, 5)
30	Begrippen (Bijlagen Hst. 5)	De begrippen die binnen TR gehanteerd worden, zijn gedefinieerd op een begrippenlijst.	
31	Afkortingen	Een afkortingenlijst is toegevoegd aan het Draaiboek en de bijlagen.	
32	Agenda 2008 (Bijlagen Hst. 6)	Het Draaiboek is een dynamisch document. In de agenda 2008 zijn de items opgenomen die naar verwachting zullen leiden tot herziening van het Draaiboek.	

AFKORTINGENLIJST

3RO	3 Reclasseringsorganisaties
AD	Algemeen directeur
AM	Administratieve medewerker
ARAR	Algemeen Rijksambtenarenreglement
ART	Agressieregulatietherapie
Arva	Arbeidsvaardigheidstrainingen
AVG	Algemene Verlofregeling gedetineerden
BBI	Beperkt Beveiligde Inrichting
BIBA	Beveiligde Individuele Begeleidingsafdeling
BGG	Beheers- en Gemeengevaarlijke Gedetineerden
BSD	Bureau Selectie en Detentie
CBTR	Coördinatiebureau Terugdringen Recidive
CJD	Centraal Justitieel Documentatieregister
CoVa	Cognitieve Vaardigheidstraining
CoVa+	Cognitieve Vaardigheidstraining voor IQ 70-90
CVS	Cliënt Volg Systeem
DGP	Doorgeleidingsprogramma
DJI	Dienst Justitiële Inrichtingen
DPNA	Digitale Platform Aansluiting Nazorg
EBI	Extra Beveiligde Inrichting
ET	Elektronisch Toezicht
FIF	FunctieInformatieFormulier
FOBA	Forensische Observatie en Begeleidingsafdeling
FPD	Forensische Psychiatrische Dienst
FSU	Forensische Schakel Unit
Fte	Fulltime equivalent
GGZ	Geestelijke gezondheidszorg
GW	Gevangeniswezen
HCBTR	Hoofd Coördinatiebureau Terugdringen Recidive
HvB	Huis van Bewaring
IBA	Individuele Begeleidingsafdeling
ISD	Inrichting voor Stelselmatige Daders
JD-online	Justitiële Documentatie-online
JDS	Justitiële Documentatie Systeem
LAA	Landelijke Afzonderingsafdeling
LABG	Landelijke afzondering Beheersgevaarlijke Gedetineerden
LD	Locatiedirecteur
LJ&R	Leger des Heils, Jeugdzorg en Reclassering
MI	Motivational Interviewing
MIR	Management Informatie Rapportage
MMD	Medewerker Maatschappelijke Dienstverlening
MST	Modernisering Sanctietoepassing
NIFP	Nederlands Instituut Forensische Psychiatrie
OGR	Opdrachtgeversoverleg Reclassering
OM	Openbaar Ministerie
P&O	Personeel & Organisatie
Pbw	Penitentiaire beginselenwet
Pendossier	Penitentiair dossier

PI	Penitentiare Inrichting
PIA	Penitentiare Inrichting Administratief
Plv.	Plaatsvervangend
PP	Penitentiair Programma
PSC	Penitentiair Selectiecentrum
PvA	Plan van Aanpak
RIP	Reïntegratieplan
RISc	Recidive InschattingsSchalen
RN	Reclassering Nederland
Rtvi	Regeling Tijdelijk verlaten inrichting
RW	Reclasseringswerker
SDGW	Sector Directeur Gevangeniswezen
SF	Selectie Functionaris
SSC	Shared Service Center
SVG	Stichting Verslavingsreclassering GGZ
TB	Trajectbegeleider
TBS	Terbeschikkingstelling
TR	Terugdringen Recidive
TRIS	Trajecten Informatiesysteem
UM	Unitmanager
VBA	Verslaving Begeleidingsafdeling
VGG	Vlucht Gevaarlijke Gedetineerden
Vi	Voorwaardelijke invrijheidstelling
VI	Vervroegde Invrijheidstelling
ZBBI	Zeer Beperkt Beveiligde Inrichting